



คู่มือการคัดเลือกผู้สมควรได้รับพระราชทานรางวัล
รางวัลสมเด็จพระเจ้าฟ้ามหจักรี
(Princess Maha Chakri Award)





รางวัลสมเด็จพระเจ้าฟ้ามาหัจกรี

(Princess Maha Chakri Award)



รางวัลสมเด็จพระเจ้าฟ้ามาหัจกรี

(Princess Maha Chakri Award)

ความเป็นมา

ในวโรกาสที่สมเด็จพระเทพรัตนราชสุดาฯ สยามบรมราชกุมารี จะทรงมีพระชนมายุครบ ๖๐ พรรษา ในปี ๒๕๕๘ สำนักงานเลขาธิการคุรุสภา กระทรวงศึกษาธิการ ร่วมกับผู้ปฏิบัติงานด้านการศึกษา ได้ขอพระราชทานพระราชนุญาตจัดตั้งรางวัลระดับนานาชาติเพื่อเฉลิมพระเกียรติพระปรีชาด้านการศึกษา ที่ทรงอุทิศพระองค์เพื่อส่งเสริมการศึกษาให้แก่เด็กและเยาวชนในระดับต่างๆ มาโดยตลอด โดยเฉพาะเด็กเยาวชนผู้ด้อยโอกาสในท้องถิ่นห่างไกลทั่วประเทศ โดยทรงพระกรุณาโปรดเกล้าฯ พระราชทานพระราชนุญาตตั้งพระนามรางวัลว่า “รางวัลสมเด็จพระเจ้าฟ้ามาหัจกรี” หรือ Princess Maha Chakri Award และพระราชทานพระราชนุญาตให้จัดตั้ง “มูลนิธิรางวัลสมเด็จพระเจ้าฟ้ามาหัจกรี” เพื่อเป็นองค์กรหลักในการวางแผนการดำเนินงานและพิจารณารางวัล

รางวัลสมเด็จพระเจ้าฟ้ามาหัจกรี เป็นรางวัลเพื่อยกย่องเชิดชูเกียรติครูผู้มีผลงานดีเด่น สร้างคุณประโยชน์ต่อการศึกษาในประเทศต่างๆ ในภูมิภาคเอเชียตะวันออกเฉียงใต้ รวม ๑๑ ประเทศ (ประเทศไทย สิงคโปร์ มาเลเซีย เวียดนาม ฟิลิปปินส์ อินโดนีเซีย ลาว กัมพูชา พม่า บรูไน และติมอร์-เลสเต) ประเทศละ ๑ รางวัล จำนวนรวม ๑๑ รางวัล ในปี ๒๕๕๗ นี้จะเป็นปีที่ทั้ง ๑๑ ประเทศ เริ่มดำเนินการคัดเลือกครูพร้อมกัน และจะดำเนินการคัดเลือกครูในทุก ๒ ปี โดยคณะกรรมการมูลนิธิรางวัลสมเด็จพระเจ้าฟ้ามาหัจกรีจะเสนอกรอบแนวคิด ส่วนการกำหนดเกณฑ์การคัดเลือกและกลไกให้ขึ้นกับดุลยพินิจของแต่ละประเทศ งานพระราชทานรางวัลจะจัดราวเดือนตุลาคม ปี ๒๕๕๘

การดำเนินงานสำหรับประเทศไทย

การสรรหาและคัดเลือกครูผู้สมควรได้รับพระราชทานรางวัลสมเด็จเจ้าฟ้ามหาวชิราวุธ ในประเทศไทย คณะกรรมการมูลนิธิรางวัลสมเด็จเจ้าฟ้ามหาวชิราวุธ จะกำหนดหลักเกณฑ์และวิธีการคัดเลือกครูผู้สมควรได้รับพระราชทานรางวัล โดยจะกำหนดให้มีคณะกรรมการคัดเลือกระดับจังหวัด ซึ่งแต่งตั้งโดยผู้ว่าราชการจังหวัด บทบาทหน้าที่หลักของคณะกรรมการคัดเลือกระดับจังหวัด คือ การดำเนินการคัดเลือกครูผู้สมควรได้รับพระราชทานรางวัลสมเด็จเจ้าฟ้ามหาวชิราวุธในระดับจังหวัดตามหลักเกณฑ์กำหนด

ทั้งนี้ในการดำเนินการแต่งตั้งคณะกรรมการคัดเลือกระดับจังหวัด ให้ผู้ว่าราชการจังหวัดมีคำสั่งแต่งตั้งให้แล้วเสร็จภายในเดือนสิงหาคม ๒๕๕๗ เพื่อให้สามารถเริ่มดำเนินงานในขั้นตอนอื่นๆ ที่มีกำหนดตามปฏิทินการดำเนินงาน

มูลนิธิรางวัลสมเด็จเจ้าฟ้ามหาวชิราวุธ

สมเด็จพระเทพรัตนราชสุดาฯ สยามบรมราชกุมารี เป็นองค์ประธานกิตติมศักดิ์ของคณะกรรมการมูลนิธิฯ

คณะกรรมการมูลนิธิฯประกอบด้วย

- ประธานคณะกรรมการมูลนิธิฯ (ดร.กฤษณพงศ์ กีรติกร)
- ผู้ทรงคุณวุฒิด้านการศึกษาและภาคสังคมจำนวนหนึ่ง
- กรรมการโดยตำแหน่ง (ปลัดกระทรวงการต่างประเทศ ปลัดกระทรวงศึกษาธิการ ปลัดกระทรวงมหาดไทย ปลัดกรุงเทพมหานคร ผู้อำนวยการสำนักงานงบประมาณ ประธานกรรมการคุรุสภา เลขาธิการคุรุสภา)
- ประธานคณะกรรมการสี่ฝ่าย (ฝ่ายวิชาการ ฝ่ายส่งเสริมความร่วมมือ ฝ่ายกิจการต่างประเทศ ฝ่ายประชาสัมพันธ์)



คู่มือ

คัดเลือกครูผู้สมควรได้รับพระราชทาน

รางวัลสมเด็จพระเจ้าฟ้ามหจักรี



คู่มือ คัดเลือกครูผู้สมควรได้รับพระราชทาน รางวัลสมเด็จพระเจ้าฟ้ามหจักรี

มูลนิธิรางวัลสมเด็จพระเจ้าฟ้ามหจักรี ได้จัดให้มีการคัดเลือกครูที่สร้างการเปลี่ยนแปลงในชีวิตลูกศิษย์ และมีคุณูปการต่อการศึกษา เพื่อรับพระราชทานรางวัลสมเด็จพระเจ้าฟ้ามหจักรี โดยมีคณะกรรมการคัดเลือกระดับจังหวัดและคณะกรรมการคัดเลือกส่วนกลางเป็นกลไกสำคัญในการดำเนินงานให้บรรลุผลสำเร็จ

เพื่อให้การสรรหาและคัดเลือกเป็นไปด้วยความเรียบร้อยและโปร่งใส จึงได้จัดทำคู่มือคัดเลือกตามประกาศมูลนิธิรางวัลสมเด็จพระเจ้าฟ้ามหจักรี เรื่องหลักเกณฑ์และวิธีการคัดเลือกครูผู้สมควรได้รับพระราชทานรางวัลสมเด็จพระเจ้าฟ้ามหจักรี ประจำปี ๒๕๕๘ (สำหรับประเทศไทย)

๑. บทบาทของคณะกรรมการ

คณะกรรมการคัดเลือกครูผู้สมควรได้รับพระราชทานรางวัลสมเด็จพระเจ้าฟ้ามหจักรี มี ๒ คณะ ได้แก่ **คณะกรรมการคัดเลือกระดับจังหวัด** และ **คณะกรรมการคัดเลือกส่วนกลาง**

บทบาทสำคัญของคณะกรรมการทั้งสองชุด คือ การคัดเลือกครูที่มีความโดดเด่นเป็นที่ประจักษ์ชัดว่าสามารถสร้างการเปลี่ยนแปลงในชีวิตลูกศิษย์ และสร้างคุณูปการต่อการศึกษาเพื่อรับพระราชทานรางวัลสมเด็จพระเจ้าฟ้ามหจักรี

๒. แนวทางดำเนินงานของคณะกรรมการ

กระบวนการคัดเลือกประกอบด้วย ๑) การสรรหาและเสนอชื่อครูที่มีคุณสมบัติครบถ้วน ๒) การพิจารณาคัดเลือกและรับฟังข้อทักท้วงผลการคัดเลือก โดยคณะกรรมการคัดเลือกระดับจังหวัด และคณะกรรมการคัดเลือกส่วนกลาง ๓) การพิจารณาตัดสินโดยคณะกรรมการรางวัลสมเด็จพระเจ้าฟ้ามหาจักรี

เพื่อให้การดำเนินงานตามกระบวนการดังกล่าวบรรลุเป้าหมายอย่างมีประสิทธิภาพ คณะกรรมการคัดเลือกระดับจังหวัด และคณะกรรมการคัดเลือกส่วนกลาง แล้วแต่กรณี อาจดำเนินการในส่วนที่เกี่ยวข้องตามแนวทางดังต่อไปนี้

๑. จัดประชุมชี้แจงทำความเข้าใจเกี่ยวกับบทบาทหน้าที่ของคณะกรรมการ ขั้นตอนและหลักเกณฑ์วิธีการสรรหาคัดเลือก

๒. วางแผนดำเนินงาน เพื่อให้การสรรหาคัดเลือกทุกขั้นตอนมีความโปร่งใส สามารถคัดสรรให้ได้ผู้ที่มีความเหมาะสมอย่างยิ่ง และทุกกิจกรรมสำเร็จเรียบร้อยภายในเวลาที่กำหนด

๓. จัดทีมงาน แบ่งงาน อย่างเหมาะสม หากเห็นสมควรอาจตั้งอนุกรรมการและหรือคณะทำงานชุดต่างๆ เพื่อช่วยคณะกรรมการปฏิบัติการอย่างใดอย่างหนึ่งได้

๔. สื่อสารประชาสัมพันธ์เพื่อให้เกิดการรับรู้ และร่วมเสนอชื่อครูเข้ารับการคัดเลือกอย่างกว้างขวาง

๕. จัดให้มีสถานที่สำหรับดำเนินงานและให้บริการแก่ผู้มาติดต่อ

๖. จัดทำประกาศเชิญชวนให้เสนอชื่อครูเข้ารับการคัดเลือก โดยระบุวัน เวลา และสถานที่รับใบเสนอชื่อ วันเวลาประกาศผลการคัดเลือก สิทธิการทักท้วงผลการคัดเลือก และข้อมูลอื่นๆ ที่เห็นสมควร

๗. ดำเนินการคัดเลือกด้วยความโปร่งใส โดยพิจารณาจากผลงานเชิงประจักษ์เป็นหลัก และข้อมูลประกอบอื่นๆ ที่เชื่อถือได้

๘. เปิดกว้างให้มีการทักท้วงผลการคัดเลือก และวางแนวทางการพิจารณาวินิจฉัยข้อทักท้วงผลการคัดเลือกโดยยึดหลักความเป็นธรรม

๙. รายงานความก้าวหน้าต่อผู้ว่าราชการจังหวัดหรือผู้ว่าราชการกรุงเทพมหานคร ในฐานะผู้แต่งตั้งคณะกรรมการคัดเลือก และประธานที่ปรึกษาคณะกรรมการคัดเลือก

๗. การเสนอชื่อครูเข้ารับการคัดเลือก

การคัดเลือกครูผู้สมควรได้รับพระราชทานรางวัลสมเด็จเจ้าฟ้ามหาวชิรี ไม่ใช้วิธีเปิดรับสมัคร แต่เปิดโอกาสให้องค์กรและบุคคลสรรหา และเสนอชื่อครูเข้ารับการคัดเลือก โดยกำหนดคุณสมบัติของครูผู้ได้รับการเสนอชื่อ คุณสมบัติของผู้มีสิทธิเสนอชื่อ และวิธีการเสนอชื่อเอาไว้

ดังนั้น คณะกรรมการคัดเลือกจึงต้องมีการตรวจสอบคุณสมบัติ และความถูกต้องของการเสนอชื่อ ก่อนที่จะดำเนินการคัดเลือก

คุณสมบัติของครูผู้ได้รับการเสนอชื่อ

ครูผู้ได้รับการเสนอชื่อ ต้องมีคุณสมบัติทั่วไปและคุณสมบัติเฉพาะตามที่กำหนดไว้ในประกาศฯ ข้อ ๒ ดังนี้

ก. คุณสมบัติทั่วไป

๑. เป็นผู้มิประสพการณ์ อย่างใดอย่างหนึ่ง ดังนี้

(๑) เป็นผู้สอนหรือเคยสอนระดับการศึกษาขั้นพื้นฐานในสถานศึกษาของรัฐ เอกชน หรือองค์กรปกครองส่วนท้องถิ่น อย่างต่อเนื่องเป็นเวลาไม่น้อยกว่า ๒๐ ปี และปัจจุบันยังคงปฏิบัติงานด้านการศึกษา ซึ่งจะเป็นงานการสอนหรืองานอื่นที่เกี่ยวกับการศึกษาก็ได้

ระดับการศึกษาขั้นพื้นฐานในที่นี้ หมายถึงระดับก่อนประถมศึกษา ระดับประถมศึกษา ระดับมัธยมศึกษา หรือระดับประกาศนียบัตรวิชาชีพ (ปวช.)

ตัวอย่างที่ ๑ นาย ก. เป็นผู้สอนระดับมัธยมศึกษาตั้งแต่ปี ๒๕๒๐ ติดต่อกันเรื่อยมา จนถึงปัจจุบัน รวมระยะเวลาสอนในระดับการศึกษาขั้นพื้นฐาน ๓๗ ปี

กรณีนี้ นาย ก. เป็นผู้ที่มีคุณสมบัติตาม (๑) เพราะสอนระดับการศึกษาขั้นพื้นฐานอย่างต่อเนื่องมาไม่น้อยกว่า ๒๐ ปี และปัจจุบันยังคงปฏิบัติงานด้านการศึกษา

ตัวอย่างที่ ๒ นาย ก. เป็นผู้สอนระดับประกาศนียบัตรวิชาชีพ (ปวช.) ตั้งแต่ปี ๒๕๒๐ - ๒๕๔๕ รวม ๒๕ ปี หลังจากนั้นไปสอนในระดับประกาศนียบัตรวิชาชีพชั้นสูง (ปวส.) จนถึงปัจจุบัน

กรณีนี้ นาย ก. เป็นผู้ที่มีคุณสมบัติตาม (๑) เพราะเคยสอนระดับการศึกษาขั้นพื้นฐานอย่างต่อเนื่องมาไม่น้อยกว่า ๒๐ ปี และปัจจุบันยังคงปฏิบัติงานด้านการศึกษา คือ สอนในระดับ ปวส.

ตัวอย่างที่ ๓ นาย ก. เป็นผู้สอนระดับประถมศึกษา ตั้งแต่ปี ๒๕๒๐ - ๒๕๓๕ และระดับมัธยมศึกษา ตั้งแต่ปี ๒๕๓๖ - ๒๕๔๖ จากนั้นไปดำรงตำแหน่งศึกษานิเทศก์จนเกษียณอายุราชการเมื่อ ปี ๒๕๕๖ ปัจจุบันเป็นอาจารย์พิเศษในสถาบันอุดมศึกษา

กรณีนี้ นาย ก. เป็นผู้ที่มีคุณสมบัติตาม (๑) เพราะเคยสอนระดับการศึกษาขั้นพื้นฐานอย่างต่อเนื่องมาไม่น้อยกว่า ๒๐ ปี และปัจจุบันแม้จะเกษียณอายุราชการไปแล้วแต่ยังคงปฏิบัติงานด้านการศึกษา คือ เป็นเป็นอาจารย์พิเศษในสถาบันอุดมศึกษา

ข้อสังเกต

สถานภาพปัจจุบันของครูผู้ได้รับการเสนอชื่อตาม (๑) จะเป็นครูผู้สอนในระดับการศึกษาขั้นพื้นฐานหรือไม่ก็ได้ จะเป็นข้าราชการหรือไม่ก็ได้ แต่จะต้องมีประสบการณ์สอนในระดับการศึกษาขั้นพื้นฐานอย่างต่อเนื่องไม่น้อยกว่า ๒๐ ปี

(๒) เป็นครูนอกสถานศึกษา (ไม่ได้เป็นบุคลากรในสังกัดสถานศึกษาของรัฐ เอกชน หรือองค์กรปกครองส่วนท้องถิ่น) ที่สอนผู้เรียนในวัยการศึกษาขั้นพื้นฐาน (อายุระหว่าง ๓ - ๑๘ ปี) อย่างต่อเนื่องเป็นเวลาไม่น้อยกว่า ๒๐ ปี และปัจจุบันยังคงปฏิบัติงานด้านการศึกษา ซึ่งจะเป็นงานการสอน หรืองานอื่นที่เกี่ยวกับการศึกษาก็ได้

ตัวอย่างที่ ๑ นาย ก. เป็นครูสอนการแสดงพื้นเมืองที่บ้านของตัวเอง ตั้งแต่ปี ๒๕๑๐ ติดต่อกันเรื่อยมาจนถึงปัจจุบัน โดยมีเด็กและเยาวชนอายุ ระหว่าง ๓ - ๑๘ ปี เป็นผู้เรียน

กรณีนี้ นาย ก. เป็นผู้ที่มีคุณสมบัติตาม (๒) เพราะสอนผู้เรียนในวัยการศึกษาขั้นพื้นฐานอย่างต่อเนื่องมาไม่น้อยกว่า ๒๐ ปี และปัจจุบันยังคงปฏิบัติงานด้านการศึกษา คือ การสอนการแสดงพื้นบ้าน

ตัวอย่างที่ ๒ นาย ก. เป็นครูสอนการแสดงพื้นเมือง ตั้งแต่ปี ๒๕๑๐ ติดต่อกันเรื่อยมาจนถึงปี ๒๕๕๐ โดยมีเด็กและเยาวชนอายุ ระหว่าง ๓-๑๘ ปี เป็นผู้เรียน หลังจากนั้นปฏิบัติงานเป็นที่ปรึกษาด้านการแสดงพื้นเมืองให้สถาบันการศึกษาในพื้นที่ จนถึงปัจจุบัน

กรณีนี้ นาย ก. เป็นผู้ที่มีคุณสมบัติตาม (๒) เพราะเคยสอนผู้เรียนในวัยการศึกษาขั้นพื้นฐาน อย่างต่อเนื่องมาไม่น้อยกว่า ๒๐ ปี และปัจจุบันแม้จะไม่ได้สอนแล้วแต่ยังคงปฏิบัติงานด้านการศึกษา คือ เป็นที่ปรึกษาด้านการแสดงพื้นเมืองให้สถาบันการศึกษาในพื้นที่

ข้อสังเกต

สถานภาพปัจจุบันของครูผู้ได้รับการเสนอชื่อตาม (๒) จะเป็นครูผู้สอนหรือไม่ก็ได้ แต่จะต้องมีประสบการณ์สอนผู้เรียนในวัยการศึกษาขั้นพื้นฐาน อย่างต่อเนื่องไม่น้อยกว่า ๒๐ ปี

(๓) เป็นผู้สอนระดับการศึกษาขั้นพื้นฐานในสถานศึกษาของรัฐ เอกชน หรือองค์กรปกครองส่วนท้องถิ่น และจัดการเรียนรู้ รวมกันเป็นเวลาไม่น้อยกว่า ๒๐ ปี และปัจจุบันยังปฏิบัติงานด้านการศึกษาซึ่งจะเป็นงานการสอนหรืองานอื่นที่เกี่ยวกับการศึกษาก็ได้

ตัวอย่าง นาย ก.เป็นผู้สอน ๑๕ ปี ตั้งแต่ ปี ๒๕๓๕ - ๒๕๕๐ จากนั้นไปดำรงตำแหน่งผู้อำนวยการโรงเรียน ๗ ปี ตั้งแต่ ปี ๒๕๕๐ ถึงปัจจุบัน

กรณีนี้สามารถนำระยะเวลาการปฏิบัติงานผู้สอน ๑๕ ปี มารวมกับระยะเวลาการทำงานที่จัดการเรียนรู้ในตำแหน่งผู้อำนวยการโรงเรียนจำนวน ๗ ปี ได้

(๔) เป็นครูนอกสถานศึกษา ไม่ได้เป็นบุคลากรในสังกัดสถานศึกษาของรัฐ เอกชน หรือองค์กรปกครองส่วนท้องถิ่น ที่สอนผู้เรียนในวัยการศึกษาขั้นพื้นฐาน (อายุระหว่าง ๓ - ๑๘ ปี) และจัดการเรียนรู้รวมกันเป็นเวลาไม่น้อยกว่า ๒๐ ปี และปัจจุบันยังปฏิบัติงานด้านการศึกษาซึ่งจะเป็นงานการสอนหรืองานอื่นที่เกี่ยวกับการศึกษาก็ได้

ตัวอย่าง เป็นผู้สอนการแสดงพื้นเมืองที่มูลนิธิ ตั้งแต่ปี ๒๕๒๐ ติดต่อกันเรื่อยมาจนถึงปี ๒๕๓๕ รวม ๑๕ ปี โดยมีเด็กและเยาวชนอายุ ระหว่าง ๓ - ๑๘ ปี เป็นผู้เรียน จากนั้นทำหน้าที่เป็นผู้จัดการเรียนรู้ด้านการแสดงพื้นเมืองของมูลนิธิจนถึงปัจจุบัน รวม ๒๒ ปี

กรณีนี้สามารถนำระยะเวลาการปฏิบัติงานผู้สอน ๑๕ ปี มารวมกับระยะเวลาการทำงานที่จัดการเรียนรู้จำนวน ๒๒ ปี ได้

๒. เป็นผู้มีสัญชาติไทย มีถิ่นที่อยู่ในประเทศไทย และปฏิบัติงานสอนหรืองานด้านการศึกษาจนถึงวันรับพระราชทานรางวัล

๓. ไม่ประกอบอาชีพครูสอนพิเศษเป็นอาชีพหลัก

ตัวอย่างที่ ๑ นาย ก. มีอาชีพสอนพิเศษให้กับนักเรียนที่กำลังเรียนระดับมัธยมศึกษาเป็นเวลาติดต่อกัน ๒๒ ปี

กรณีนี้ นาย ก. เป็นผู้ขาดคุณสมบัติที่จะได้รับการเสนอชื่อเข้ารับการคัดเลือก

ตัวอย่างที่ ๒ นาย ก. เป็นข้าราชการครูที่สอนระดับมัธยมศึกษา ในสถานศึกษาของรัฐติดต่อกันมาจนถึงปัจจุบันเป็นเวลา ๒๕ ปี ใช้เวลาช่วงวันหยุดและช่วงนอกเวลาทำงาน รับสอนพิเศษ หรือสอนกวดวิชา

กรณีนี้ นาย ก. เป็นข้าราชการครู ปฏิบัติงานสอนเป็นประจำอยู่ในสถานศึกษาของรัฐต้องถือว่า อาชีพหลักของ นาย ก. คืออาชีพข้าราชการ ไม่ใช่อาชีพครูสอนพิเศษ จึงมีสิทธิได้รับการเสนอชื่อเข้ารับการคัดเลือก

ข. คุณสมบัติเฉพาะ

๑. เป็นผู้สร้างการเปลี่ยนแปลงในชีวิตลูกศิษย์ สร้างแรงบันดาลใจให้ลูกศิษย์เจริญก้าวหน้าสู่ความสำเร็จในชีวิต มีความอดสาหะทุ่มเทในการทำภารกิจความเป็นครูมาโดยตลอด จนมีลูกศิษย์ที่ประสบความสำเร็จในหลากหลายแวดวงอาชีพกล่าวยกย่องถึงคุณงามความดี

๒. เป็นผู้มีความรู้ต่อการศึกษา ทั้งในแง่การเป็นแบบอย่างทางจริยธรรมให้แก่เพื่อนครู หรือครูรุ่นน้อง และการทำงานที่ทุ่มเทกับการสอน หรือการจัดการเรียนรู้ การค้นคว้าพัฒนาการสอน จนมีความแตกฉานทั้งในเนื้อหาและการจัดกระบวนการเรียนรู้ในส่วนที่รับผิดชอบ

แนวทางการพิจารณา

๑. เป็นผู้สร้างการเปลี่ยนแปลงในชีวิตลูกศิษย์ มีแนวทางพิจารณาดังนี้

(๑) ลักษณะการสอนและจัดการเรียนรู้ของครูสามารถนำไปสู่การเปลี่ยนแปลงพฤติกรรม การเรียนรู้และคุณภาพชีวิตที่ดีขึ้นอย่างชัดเจนของผู้เรียน เน้นเรื่องเล่าจากชีวิตจริงในการทำงานของครู เกี่ยวกับแรงบันดาลใจด้วยการกระทำหรือคำพูดที่เปลี่ยนชีวิตลูกศิษย์

(๒) ผลการสอนและจัดการเรียนรู้นำไปสู่การมีลูกศิษย์ที่ประสบความสำเร็จทั้งในด้านการเรียนด้านอาชีพ หรือด้านการดำเนินชีวิต สะท้อนความทุ่มเท มุ่งมั่น ฝ่าฟันอุปสรรค ที่ครูปฏิบัติมาอย่างต่อเนื่องยาวนาน เพื่อที่จะพัฒนาชีวิตของลูกศิษย์

(๓) เป็นผู้สร้างแรงบันดาลใจในการเรียนและการดำเนินชีวิตแก่ผู้เรียนได้อย่างดีเยี่ยม โดยทำเช่นนั้นจนเป็นวัตรปฏิบัติสม่ำเสมอกับลูกศิษย์ทุกคนตลอดชีวิตความเป็นครู

(๔) การยกย่องมาจากหลายคนและหลายทางทั้งจากศิษย์เก่าที่อาจอยู่ในหลายแวดวง อย่างน้อย ๒ คนขึ้นไป รวมถึงข้อมูลประกอบจากผู้ที่เกี่ยวข้อง เช่น ผู้บังคับบัญชาในอดีตและปัจจุบัน เพื่อนครู ผู้ปกครองของลูกศิษย์ ผู้นำชุมชน

๒. เป็นผู้มีความรู้ต่อการศึกษามีแนวทางพิจารณา ดังนี้

(๑) ผลการทำงานเป็นแบบอย่างแก่เพื่อนครูและเผยแพร่ได้อย่างกว้างขวาง

(๒) มีผลงานที่เป็นแบบอย่างให้เพื่อนครูนำไปปฏิบัติได้

(๓) มีผลงานที่สามารถเป็นแบบอย่างต่อการจัดกระบวนการเรียนรู้

(๔) มีผลงานที่สะท้อนความมีจริยธรรมและความทุ่มเทต่อการพัฒนาการสอนทั้งในด้านเนื้อหา และวิธีการ

(๕) มีผลงานที่มีคุณภาพสูงเพียงพอที่สามารถนำไปเผยแพร่ในระดับประเทศหรือระดับนานาชาติ

ผลงานตาม (๒) – (๕) ควรเป็นผลงานเชิงประจักษ์ โดยจะมีการรวบรวมเป็นเอกสารทางวิชาการแล้วหรือไม่ก็ได้

๔. การนับระยะเวลาการปฏิบัติงานเป็นกรณีพิเศษ

การคัดเลือกครั้งนี้ ได้เล็งเห็นความยากลำบากของครูที่ปฏิบัติงานอยู่ในจังหวัดชายแดนภาคใต้ และในพื้นที่พิเศษต่างๆ จึงกำหนดวิธีการนับระยะเวลาปฏิบัติงานในจังหวัดและพื้นที่ดังกล่าว เป็นกรณีพิเศษ กล่าวคือ ให้นับระยะเวลาการปฏิบัติงานเป็นสองเท่าสำหรับผู้ปฏิบัติงานในจังหวัดชายแดนภาคใต้ และผู้ปฏิบัติงานในพื้นที่พิเศษ ดังนี้

๑. ผู้ปฏิบัติงานในจังหวัดชายแดนภาคใต้ ตามระเบียบสำนักนายกรัฐมนตรีว่าด้วยบำเหน็จความชอบสำหรับเจ้าหน้าที่ผู้ปฏิบัติงานในจังหวัดชายแดนภาคใต้ พ.ศ.๒๕๕๐ (นราธิวาส ปัตตานี ยะลา สตูล และสงขลาเฉพาะพื้นที่อำเภอเทพา อำเภอสะบ้าย้อย อำเภอนาทวี อำเภอจะนะ และท้องที่อื่นที่คณะรัฐมนตรีกำหนดให้เป็นจังหวัดชายแดนภาคใต้)

ตัวอย่างที่ ๑ นาย ก. เป็นครูสอนระดับมัธยมศึกษาจังหวัดสตูลตั้งแต่วันที่ ๓๐ สิงหาคม ๒๕๔๐ จนถึงปัจจุบัน (นับถึง ๓๐ สิงหาคม ๒๕๕๗) หากนับตามปฏิทิน นาย ก. จะมีระยะเวลาการปฏิบัติงานสอนเพียง ๑๗ ปี

แต่เนื่องจากระเบียบสำนักนายกรัฐมนตรีว่าด้วยบำเหน็จความชอบสำหรับเจ้าหน้าที่ผู้ปฏิบัติงานในจังหวัดชายแดนภาคใต้ พ.ศ.๒๕๕๐ กำหนดให้จังหวัดสตูลเป็นจังหวัดชายแดนภาคใต้ ตั้งแต่วันที่ ๓๐ สิงหาคม ๒๕๕๐ จนถึงปัจจุบัน (นับถึง ๓๐ สิงหาคม ๒๕๕๗) ดังนั้นช่วงเวลาปฏิบัติงานของนายแดง ตั้งแต่วันที่ ๓๐ สิงหาคม ๒๕๕๐ จนถึงปัจจุบัน (นับถึง ๓๐ สิงหาคม ๒๕๕๗) จึงสามารถนับเป็นสองเท่า (๑๔ ปี)

ดังนั้นเมื่อคำนวณ ตามหลักเกณฑ์การคัดเลือกครั้งนี้ ระยะเวลาการปฏิบัติงานของนาย ก. จึงเท่ากับ ๒๔ ปี (๓๐ สิงหาคม ๒๕๔๐ ถึง ๒๙ สิงหาคม ๒๕๕๐ = ๑๐ ปี ๓๐ สิงหาคม ๒๕๕๐ ถึง ๓๐ สิงหาคม ๒๕๕๗ (นับเป็นสองเท่า) = ๑๔ ปี รวมเป็น ๑๔ ปี) จึงถือว่า นาย ก. มีประสบการณ์สอนระดับการศึกษาขั้นพื้นฐานในสถานศึกษาของรัฐ อย่างต่อเนื่องเป็นเวลาไม่น้อยกว่า ๒๐ ปี

ตัวอย่างที่ ๒ นาย ก. เป็นผู้สอนระดับ ปวช. ในสถานศึกษาของรัฐ ที่จังหวัด นครสวรรค์ ตั้งแต่วันที่ ๑ มีนาคม ๒๕๓๘ ถึงวันที่ ๑ มีนาคม ๒๕๕๕ รวม ๑๗ ปี จากนั้นย้ายไปเป็นผู้สอนระดับ ปวช. ในสถานศึกษาของรัฐที่จังหวัด นราธิวาส ตั้งแต่วันที่ ๒ มีนาคม ๒๕๕๕ ถึงวันที่ ๒ ตุลาคม ๒๕๕๖ รวมเวลา ๑๙ เดือน และตั้งแต่วันที่ ๓ ตุลาคม ๒๕๕๖ ได้รับมอบหมายให้สอนในระดับ ปวส. จนถึงปัจจุบัน

กรณีเช่นนี้ ให้นับระยะเวลา ๑๙ เดือนที่สอนระดับ ปวช. ในจังหวัดนราธิวาส เป็น ๒ เท่า จึงเท่ากับ ๓๘ เดือน (๓ ปี ๒ เดือน) เมื่อนำไปรวมกับระยะเวลา ๑๗ ปีที่สอนอยู่จังหวัดนครสวรรค์ จึงถือว่า นาย ก. มีประสบการณ์สอนระดับ การศึกษาขั้นพื้นฐานในสถานศึกษาของรัฐ อย่างต่อเนื่องเป็นเวลาไม่น้อยกว่า ๒๐ ปี

๒. ผู้ปฏิบัติงานในพื้นที่พิเศษตามประกาศกระทรวงการคลัง เรื่องกำหนดสำนักงาน ในพื้นที่พิเศษ ออกตามพระราชกฤษฎีกาเงินสวัสดิการสำหรับการปฏิบัติงานประจำสำนักงาน ในพื้นที่พิเศษ พ.ศ. ๒๕๔๔

ตัวอย่าง นาย ก. เป็นผู้สอนระดับการศึกษาขั้นพื้นฐานที่โรงเรียนบ้านใหม่- ชัยเจริญ อำเภอวังทอง จังหวัดพิษณุโลก ตั้งแต่วันที่ ๓๐ สิงหาคม ๒๕๓๘ จนถึงปัจจุบัน (นับถึง ๓๐ สิงหาคม ๒๕๕๗) หากนับตามปีปฏิทิน นาย ก. จะมีระยะเวลาการปฏิบัติงานสอนเพียง ๑๙ ปี

แต่เนื่องจากในปีงบประมาณ ๒๕๕๐ กระทรวงการคลังประกาศให้โรงเรียน บ้านใหม่ชัยเจริญ อำเภอวังทอง จังหวัดพิษณุโลก เป็นสำนักงานในพื้นที่พิเศษ ตั้งแต่วันที่ ๑ ตุลาคม ๒๕๔๙ ถึงวันที่ ๓๐ กันยายน ๒๕๕๐ ดังนั้น ระยะเวลาที่ นาย ก. ปฏิบัติการสอนอยู่ที่โรงเรียนบ้านใหม่ชัยเจริญ ระหว่างวันที่ ๑ ตุลาคม ๒๕๔๙ ถึงวันที่ ๓๐ กันยายน ๒๕๕๐ (๑ ปี) จึงสามารถนับเป็นสองเท่า (๒ ปี) และเมื่อนับเป็นสองเท่าจะทำให้ นาย ก. มีระยะเวลาปฏิบัติการสอน ๒๐ ปี

๕. วิธีการสรรหา

ในการสรรหาครูผู้สมควรได้รับพระราชทานรางวัลสมเด็จเจ้าฟ้ามหาวชิราวุธ ได้เปิดโอกาสให้องค์กรและบุคคลดังต่อไปนี้ เป็นผู้สรรหาและเสนอชื่อ

๑. องค์กรภาครัฐและภาคเอกชนที่มีการคัดเลือกครูในระดับการศึกษาขั้นพื้นฐานเป็นการเฉพาะ เพื่อมอบรางวัลยกย่องเชิดชูเกียรติอย่างเป็นระบบติดต่อกันทุกปีจนถึงปัจจุบันเป็นเวลาไม่น้อยกว่า ๓ ปี ตามที่กำหนดไว้ท้ายประกาศ มีสิทธิสรรหาและเสนอชื่อ ดังนี้

(๑) สรรหาและเสนอชื่อครูที่เคยได้รับรางวัลจากองค์กรของตนและมีคุณสมบัติครบถ้วนจำนวน ๑ คน เช่น สำนักงานคณะกรรมการการศึกษาขั้นพื้นฐาน (สพฐ.) มีสิทธิสรรหาและเสนอชื่อครูได้ ๑ คน โดยครูผู้นั้นต้องเคยได้รับรางวัลของ สพฐ. ตามเอกสารแนบท้ายประกาศฯ ๑

(๒) ในการเสนอชื่อ ให้เสนอเสนอตรงต่อคณะกรรมการคัดเลือกส่วนกลางโดยใช้แบบเสนอชื่อตามเอกสารแนบท้ายประกาศฯ ๒

๒. สถานศึกษาขั้นพื้นฐานโดยความเห็นชอบของคณะกรรมการสถานศึกษาขั้นพื้นฐาน มีสิทธิสรรหาและเสนอชื่อ ดังนี้

(๑) สรรหาและเสนอชื่อครูในสังกัดหรือครูที่ปฏิบัติงานร่วมกับสถานศึกษาของตน ซึ่งมีคุณสมบัติครบถ้วน จำนวน ๑ คน โดยความเห็นชอบจากคณะกรรมการสถานศึกษาขั้นพื้นฐาน

(๒) ในการเสนอชื่อ ให้เสนอเสนอต่อคณะกรรมการคัดเลือกระดับจังหวัด ณ จังหวัดที่ครูผู้รับการเสนอชื่อปฏิบัติงานอยู่ในปัจจุบัน โดยใช้แบบเสนอชื่อตามเอกสารแนบท้ายประกาศฯ ๒

๓. สมาคม มูลนิธิ และองค์กรซึ่งมีฐานะเป็นนิติบุคคลและมีภารกิจส่งเสริมการเรียนรู้ มีสิทธิสรรหาและเสนอชื่อ ดังนี้

(๑) สรรหาและเสนอชื่อครูในสังกัดหรือครูที่ปฏิบัติงานร่วมกับองค์กรของตนซึ่งมีคุณสมบัติครบถ้วน จำนวน ๑ คน

(๒) ในการเสนอชื่อ ให้เสนอเสนอต่อคณะกรรมการคัดเลือกระดับจังหวัด ณ จังหวัดที่ครูผู้รับการเสนอชื่อปฏิบัติงานอยู่ในปัจจุบัน โดยใช้แบบเสนอชื่อตามเอกสารแนบท้าย ประกาศฯ ๒

หมายเหตุ สมาคม และมูลนิธิ ที่จัดตั้งขึ้นโดยมีวัตถุประสงค์เพื่อส่งเสริมสนับสนุนครูหรือกิจการของสถานศึกษาใดเป็นการเฉพาะ และองค์กรปกครองส่วนท้องถิ่น ไม่มีสิทธิสรรหาและเสนอชื่อครูเข้ารับการคัดเลือก

ตัวอย่าง สมาคมผู้ปกครองและครูโรงเรียนส่งเสริมการเรียนรู้ มีวัตถุประสงค์ในการจัดตั้งเพื่อส่งเสริมสนับสนุนครูหรือกิจการของโรงเรียนส่งเสริมการเรียนรู้ ดังนั้นสมาคมนี้ ไม่มีสิทธิสรรหาและเสนอชื่อครูเข้ารับการคัดเลือก

๔. ลูกศิษย์ที่เป็นศิษย์เก่าอายุไม่น้อยกว่า ๒๕ ปี มีสิทธิสรรหาและเสนอชื่อ ดังนี้

- (๑) สรรหาและเสนอชื่อครูที่มีคุณสมบัติครบถ้วนและเคยสอนตนมาก่อน จำนวน ๑ คน
- (๒) ในการเสนอชื่อ ให้เสนอเสนอต่อคณะกรรมการคัดเลือกระดับจังหวัด ณ จังหวัดที่ครูผู้รับการเสนอชื่อปฏิบัติงานอยู่ในปัจจุบัน โดยใช้แบบเสนอชื่อตามเอกสารแนบท้ายประกาศฯ ๓

๖. วิธีการคัดเลือก

การคัดเลือกมี ๓ ขั้นตอน ดังนี้

๑. ขั้นตอนที่ ๑ : การคัดเลือกระดับจังหวัด มีขั้นตอนและวิธีการ ดังนี้

(๑) คณะกรรมการคัดเลือกระดับจังหวัด พิจารณาและคัดเลือกครูที่ได้รับการเสนอชื่อโดย

- ๑) สถานศึกษาชั้นพื้นฐานโดยความเห็นชอบของคณะกรรมการสถานศึกษาชั้นพื้นฐาน
- ๒) สมาคมมูลนิธิ และองค์กรซึ่งมีฐานะเป็นนิติบุคคลและมีภารกิจส่งเสริมการเรียนรู้
- ๓) ลูกศิษย์ที่เป็นศิษย์เก่าอายุไม่น้อยกว่า ๒๕ ปี

(๑) ในการพิจารณาคัดเลือก ให้พิจารณาจากข้อมูลที่ปรากฏในแบบเสนอชื่อและเอกสารหลักฐานที่จัดส่งมาพร้อมกับแบบเสนอชื่อ รวมทั้งข้อมูลอื่นๆ ที่คณะกรรมการคัดเลือกระดับจังหวัดรวบรวมได้ด้วยวิธีต่างๆ

(๒) ในการคัดเลือก ให้คัดเลือกไว้ไม่เกินจำนวนที่กำหนดไว้ในเอกสารแนบท้ายประกาศฯ ๔

(๓) เมื่อคัดเลือกเสร็จแล้วให้คณะกรรมการคัดเลือกระดับจังหวัด ประกาศรายชื่อครูผู้ได้รับการคัดเลือกให้ทราบเป็นการทั่วไป

(๔) เมื่อประกาศรายชื่อครูผู้ได้รับการคัดเลือกแล้ว ให้คณะกรรมการคัดเลือกระดับจังหวัดจัดให้มีการรับฟังข้อทักท้วงผลการคัดเลือก

(๕) ในกรณีมีผู้ทักท้วงผู้ได้รับการคัดเลือกรายใด ให้คณะกรรมการคัดเลือกระดับจังหวัดเป็นผู้พิจารณาและวินิจฉัยข้อทักท้วง หากผลการพิจารณาวินิจฉัยปรากฏว่าผู้ได้รับการคัดเลือกรายใดขาดคุณสมบัติ ให้ถือว่ารายนั้นไม่ได้รับการคัดเลือก และไม่ต้องนำผู้ได้รับการเสนอชื่อรายอื่นมาแทน

ตัวอย่างที่ ๑ จังหวัดกาญจนบุรีประกาศรายชื่อครูผู้ได้รับการคัดเลือกจำนวน ๒ คน เมื่อจัดให้มีการรับฟังข้อทักท้วงผลการคัดเลือก ปรากฏว่ามีผู้ทักท้วงว่าผู้ได้รับการคัดเลือกลำดับที่ ๑ ขาดคุณสมบัติ คณะกรรมการคัดเลือกระดับจังหวัดพิจารณาแล้ววินิจฉัยว่า ผู้ได้รับการคัดเลือกลำดับที่ ๑ ขาดคุณสมบัติจริง กรณีเช่นนี้ ให้ถือว่าผู้ได้รับการคัดเลือกมีเพียงรายเดียว คือ ผู้ได้รับการคัดเลือกลำดับที่ ๒ และไม่ต้องนำผู้ได้รับการเสนอชื่อรายอื่นมาแทน

ตัวอย่างที่ ๒ จังหวัดกระบี่ประกาศรายชื่อครูผู้ได้รับการคัดเลือกจำนวน ๑ คน เมื่อจัดให้มีการรับฟังข้อทักท้วงผลการคัดเลือก ปรากฏว่ามีผู้ทักท้วงว่าผู้ได้รับการคัดเลือกรายนั้นขาดคุณสมบัติ คณะกรรมการคัดเลือกระดับจังหวัดพิจารณาแล้ววินิจฉัยว่า ผู้ได้รับการคัดเลือกขาดคุณสมบัติจริง กรณีเช่นนี้ จะนำผู้ได้รับการเสนอชื่อรายอื่นมาแทนไม่ได้ จึงถือว่าจังหวัดกระบี่ ไม่มีผู้ได้รับการคัดเลือก

(๗) ส่งรายชื่อครูผู้ได้รับการคัดเลือกที่ผ่านกระบวนการรับฟังข้อทักท้วงแล้วไปยังคณะกรรมการคัดเลือกส่วนกลาง พร้อมด้วยเอกสารดังต่อไปนี้ ๑) ประวัติและผลงานของผู้ได้รับการคัดเลือก ๒) เอกสารหลักฐานประกอบการพิจารณา ๓) บันทึกสรุปความโดดเด่นของผู้ได้รับการคัดเลือกแต่ละบุคคล ซึ่งจัดทำโดยคณะกรรมการการคัดเลือกระดับจังหวัด

รายชื่อที่จัดส่งคณะกรรมการคัดเลือกส่วนกลางให้เรียงลำดับตามผลการคัดเลือก

๒. ขั้นตอนที่ ๒ : การคัดเลือกที่ส่วนกลาง มีขั้นตอนและวิธีการ ดังนี้

(๑) คณะกรรมการคัดเลือกส่วนกลาง พิจารณาให้ความเห็นชอบรายชื่อที่คณะกรรมการคัดเลือกระดับจังหวัด และองค์กร ตามประกาศข้อ ๔.๑ เสนอมา

(๒) พิจารณาคัดเลือกให้เหลือจำนวนไม่เกิน ๒๐ คน จากรายชื่อที่คณะกรรมการคัดเลือกส่วนกลาง ให้ความเห็นชอบตาม (๑)

ในการพิจารณาคัดเลือก ให้พิจารณาจาก เอกสารหลักฐานที่ได้รับจากคณะกรรมการคัดเลือกระดับจังหวัด และองค์กรตามประกาศข้อ ๔.๑ และอาจใช้วิธีการอื่นที่เหมาะสมด้วยก็ได้ เช่น การสัมภาษณ์เชิงลึก การสังเกตการณ์สอน

(๓) จัดให้มีการรับฟังข้อทักท้วงผลการคัดเลือกเฉพาะรายชื่อที่ได้รับการเสนอชื่อโดยองค์กร ตามประกาศข้อ ๔.๑

(๔) ในกรณีมีผู้ทักท้วงผู้ได้รับการคัดเลือกรายใด ให้คณะกรรมการคัดเลือกส่วนกลาง เป็นผู้พิจารณาและวินิจฉัยข้อทักท้วง หากผลการพิจารณาวินิจฉัยปรากฏว่าผู้ได้รับการคัดเลือก รายใดขาดคุณสมบัติ ให้ถือว่ารายนั้นไม่ได้รับการคัดเลือก

(๕) ส่งรายชื่อครูผู้ได้รับการคัดเลือกลำดับที่ ๑ - ๓ ไปให้คณะกรรมการมูลนิธิรางวัล สมเด็จพระเจ้าพี่นางเธอ เจ้าฟ้ากัลยาณิวัฒนา กรมหลวงนราธิวาสราชนครินทร์ ประกอบด้วยเอกสารดังต่อไปนี้ ๑) ประวัติและผลงานของผู้ที่ได้รับการคัดเลือก ๒) เอกสารหลักฐานประกอบการพิจารณา ๓) บันทึกสรุปความโดดเด่นของครูผู้ได้รับการคัดเลือก แต่ละบุคคล ซึ่งจัดทำโดยคณะกรรมการคัดเลือกส่วนกลาง

รายชื่อที่จัดส่งคณะกรรมการมูลนิธิรางวัลสมเด็จพระเจ้าพี่นางเธอ เจ้าฟ้ากัลยาณิวัฒนา กรมหลวงนราธิวาสราชนครินทร์ให้เรียงลำดับตามผลการคัดเลือก

๓. ขั้นตอนที่ ๓ : การพิจารณาตัดสิน

(๑) คณะกรรมการมูลนิธิรางวัลสมเด็จพระเจ้าพี่นางเธอ เจ้าฟ้ากัลยาณิวัฒนา กรมหลวงนราธิวาสราชนครินทร์ เป็นผู้พิจารณาตัดสินครูผู้สมควร ได้รับพระราชทานรางวัลสมเด็จพระเจ้าพี่นางเธอ เจ้าฟ้ากัลยาณิวัฒนา กรมหลวงนราธิวาสราชนครินทร์ จำนวน ๑ คน จากรายชื่อที่เสนอโดยคณะกรรมการคัดเลือกส่วนกลาง โดยพิจารณาจากเอกสาร หลักฐานที่ได้รับจากคณะกรรมการคัดเลือกส่วนกลาง และอาจใช้วิธีการอื่นที่เหมาะสมด้วยก็ได้ แล้วประกาศผลการตัดสินให้ทราบเป็นการทั่วไป

(๒) การพิจารณาตัดสินของคณะกรรมการมูลนิธิรางวัลสมเด็จพระเจ้าพี่นางเธอ เจ้าฟ้ากัลยาณิวัฒนา กรมหลวงนราธิวาสราชนครินทร์ถือเป็นที่สุด

๗. การรับฟังข้อทักท้วง

เพื่อให้เกิดความร่วมมือและแสดงความโปร่งใส จึงกำหนดให้มีการรับฟังข้อทักท้วงผลการคัดเลือก ดังนี้

๑. การรับฟังข้อทักท้วงผลการคัดเลือกของคณะกรรมการคัดเลือกระดับจังหวัด มีวิธีการ ดังนี้

(๑) เมื่อคณะกรรมการคัดเลือกระดับจังหวัดประกาศรายชื่อครูผู้ได้รับการคัดเลือกแล้ว หากผู้ใดเห็นว่าครูผู้ได้รับการคัดเลือกรายใดขาดคุณสมบัติ สามารถทักท้วงผลการคัดเลือกไปยังคณะกรรมการคัดเลือกระดับจังหวัดภายใน ๑๐ วันทำการนับแต่วันประกาศรายชื่อ

(๒) การทักท้วงให้ทำเป็นหนังสือ ระบุชื่อ นามสกุล ที่อยู่ ของผู้ทักท้วง และลงลายมือชื่อของผู้ทักท้วงโดยแสดงข้อเท็จจริงให้เห็นชัดว่าประสงค์จะทักท้วงครูผู้ได้รับการคัดเลือกรายใด ด้วยเหตุผลใด หากมีเอกสารหลักฐานที่เกี่ยวข้องกับข้อทักท้วงให้ส่งไปประกอบการพิจารณาด้วย

หนังสือร้องเรียนที่มีลักษณะเป็นบัตรสนเท่ห์ หนังสือทักท้วงที่ไม่ได้ลงลายมือชื่อ หนังสือทักท้วงที่แอบอ้างใช้ชื่อผู้อื่น หรือหนังสือทักท้วงที่ไม่ได้แสดงข้อเท็จจริงให้เห็นชัดเจนว่าประสงค์จะทักท้วงครูผู้ได้รับการคัดเลือกรายใด ด้วยเหตุผลใด คณะกรรมการคัดเลือกระดับจังหวัดไม่ต้องรับไว้พิจารณา

(๓) คณะกรรมการคัดเลือกระดับจังหวัด เป็นผู้พิจารณาวินิจฉัยข้อทักท้วงและการวินิจฉัยของคณะกรรมการคัดเลือกระดับจังหวัดถือเป็นที่สุด

(๔) เมื่อคณะกรรมการคัดเลือกระดับจังหวัดพิจารณาวินิจฉัยข้อทักท้วงแล้วให้แจ้งผู้ทักท้วงทราบโดยเร็ว

๒. การรับฟังข้อทักท้วงผลการคัดเลือกของคณะกรรมการคัดเลือกส่วนกลาง ในการรับฟังข้อทักท้วงผลการคัดเลือกของคณะกรรมการคัดเลือกส่วนกลางให้นำวิธีการรับฟังข้อทักท้วงผลการคัดเลือกของคณะกรรมการคัดเลือกระดับจังหวัด มาใช้โดยอนุโลม

๘. รางวัล

ในการคัดเลือกครั้งนี้นอกจากมีรางวัลสูงสุด คือ รางวัลสมเด็จพระเจ้าฟ้ามหจักรีแล้ว ยังมีรางวัลคุณากร รางวัลครูยิ่งคุณ และรางวัลครูขวัญศิษย์ รวม ๔ รางวัล ดังนี้

๑. ครูผู้มีคะแนนสูงสุดจากการตัดสินของคณะกรรมการมูลนิธิรางวัลสมเด็จพระเจ้าฟ้ามหจักรีจะได้รับ “รางวัลสมเด็จพระเจ้าฟ้ามหจักรี” ประกอบด้วย เหรียญทองรางวัลสมเด็จพระเจ้าฟ้ามหจักรี เข็มเชิดชูเกียรติ เกียรติบัตร และเงินจำนวน ๑๐,๐๐๐ เหรียญสหรัฐ จำนวน ๑ รางวัล

๒. ครูผู้มีคะแนนลำดับที่ ๒ และลำดับที่ ๓ จากการตัดสินของคณะกรรมการมูลนิธิรางวัลสมเด็จพระเจ้าฟ้ามหจักรี จะได้รับ “รางวัลคุณากร” ประกอบด้วย เหรียญเงินรางวัลสมเด็จพระเจ้าฟ้ามหจักรี เข็มเชิดชูเกียรติ และเกียรติบัตร

๓. ครูผู้มีคะแนนลำดับที่ ๔ ถึงลำดับที่ ๑๗ จากการตัดสินของคณะกรรมการส่วนกลางจะได้รับ “รางวัลครูยิ่งคุณ” ประกอบด้วย เหรียญทองแดงรางวัลสมเด็จพระเจ้าฟ้ามหจักรี เข็มเชิดชูเกียรติ และเกียรติบัตร

๔. ครูผู้ได้รับการคัดเลือกจากคณะกรรมการระดับจังหวัดและได้รับความเห็นชอบจากคณะกรรมการส่วนกลาง จะได้รับ “รางวัลครูขวัญศิษย์” ประกอบด้วย เข็มเชิดชูเกียรติ และเกียรติบัตร

ถามตอบ

คำถาม นาย ก. เป็นผู้อำนวยการโรงเรียนตั้งแต่ปี ๒๕๕๐ จนถึงปัจจุบัน เป็นเวลา ๗ ปี ก่อนดำรงตำแหน่งผู้อำนวยการโรงเรียน นาย ก. เป็นครูผู้สอนระดับการศึกษาขั้นพื้นฐานติดต่อกันมารวม ๑๕ ปี นาย ก. มีสิทธิได้รับการเสนอชื่อเข้ารับการคัดเลือกหรือไม่

คำตอบ ตามประกาศ ข้อ ๒.๑ (๑) และ (๓) กำหนดคุณสมบัติของครูผู้สมควรได้รับพระราชทานรางวัลสมเด็จเจ้าฟ้ามหาวชิราวุธว่า ต้องเป็นหรือเคยเป็นครูผู้สอนระดับการศึกษาขั้นพื้นฐาน ในสถานศึกษาของรัฐ เอกชน หรือองค์กรปกครองส่วนท้องถิ่นโดยปฏิบัติงานสอนอย่างต่อเนื่องมาเป็นเวลาไม่น้อยกว่า ๒๐ ปี หรือเป็นเป็นผู้ปฏิบัติงานสอนและจัดการเรียนรู้อย่างต่อเนื่องมาแล้วไม่น้อยกว่า ๒๐ ปี นับถึงวันที่หลักเกณฑ์นี้ประกาศใช้ กรณีของ นาย ก. เมื่อนับระยะเวลาที่ปฏิบัติงานสอนในระดับการศึกษาขั้นพื้นฐานกับระยะเวลาที่ทำหน้าที่จัดการเรียนรู้อย่างต่อเนื่องมาแล้วเป็นเวลา ๒๒ ปี ดังนั้น นาย ก. จึงมีสิทธิได้รับการเสนอชื่อเข้ารับการคัดเลือก

คำถาม หากมีองค์กรภาครัฐหรือภาคเอกชนที่มีการคัดเลือกครูในระดับการศึกษาขั้นพื้นฐานเป็นการเฉพาะ เพื่อมอบรางวัลยกย่องเชิดชูเกียรติอย่างเป็นระบบติดต่อกันทุกปีจนถึงปัจจุบันเป็นเวลาไม่น้อยกว่า ๓ ปี แต่ไม่มีชื่อในเอกสารแนบท้ายประกาศฯ ๑ จะเสนอชื่อครูเข้ารับการคัดเลือกได้หรือไม่

คำตอบ หากมีกรณีดังกล่าว สามารถนำเสนอคณะกรรมการฝ่ายวิชาการของมูลนิธิรางวัลเจ้าฟ้ามหาวชิราวุธเพื่อพิจารณา เมื่อได้รับความเห็นชอบแล้ว สามารถใช้สิทธิเสนอชื่อครูเข้ารับการคัดเลือกได้ในการเสนอให้คณะกรรมการฝ่ายวิชาการของมูลนิธิฯ พิจารณา ต้องแนบเอกสารหลักฐานที่แสดงว่าองค์กรนั้นมีการคัดเลือกครูในระดับการศึกษาขั้นพื้นฐานเป็นการเฉพาะเพื่อมอบรางวัลยกย่องเชิดชูเกียรติอย่างเป็นระบบติดต่อกันทุกปีจนถึงปัจจุบันเป็นเวลาไม่น้อยกว่า ๓ ปี ไปด้วย

(โปรดดูรายละเอียดในหมายเหตุ ของเอกสารแนบท้ายประกาศฯ ๑)

ถามตอบ

คำถาม มูลนิธิ สมาคม ทุกแห่ง มีสิทธิเสนอชื่อครูเข้ารับการคัดเลือกหรือไม่

คำตอบ ตามประกาศฯ ข้อ ๔.๓ กำหนดว่า สมาคม มูลนิธิ ที่มีสิทธิเสนอชื่อครูเข้ารับการคัดเลือก ต้องเป็นมูลนิธิและสมาคมที่มีฐานะเป็นนิติบุคคลและมีภารกิจส่งเสริมการเรียนรู้เท่านั้น

อนึ่ง สมาคม และมูลนิธิ ที่จัดตั้งขึ้นโดยมีวัตถุประสงค์เพื่อส่งเสริมสนับสนุนครูหรือกิจการของสถานศึกษาใดเป็นการเฉพาะก็ไม่มีสิทธิเสนอชื่อครูเข้ารับการคัดเลือก

คำถาม นาย ก. เป็นศิษย์เก่าหลายสถาบัน จะเสนอชื่อครูที่เคยสอนเข้ารับการคัดเลือกสถาบันละ ๑ คน ได้หรือไม่

คำตอบ ตามประกาศฯ ข้อ ๔.๔ กำหนดให้ ลูกศิษย์ ๑ คน มีสิทธิเสนอชื่อครู ได้เพียง ๑ คน และในประกาศข้อ ๖ ระบุว่า การเสนอชื่อเกินจำนวนที่กำหนดให้ถือว่า การเสนอชื่อทั้งหมดเป็นโมฆะ ดังนั้น นาย ก. จึงมีสิทธิเสนอชื่อครูที่เคยสอนได้เพียง ๑ คน หากเสนอชื่อเกิน ๑ คน จะทำให้การเสนอชื่อทุกรายเป็นโมฆะ

คำถาม ในกรณีที่มีผู้ได้รับการเสนอชื่อจำนวนมาก คณะกรรมการคัดเลือกระดับจังหวัด จะขอขยายเวลาการดำเนินการได้หรือไม่

คำตอบ ตามปฏิทินการดำเนินงานในเอกสารแนบท้ายประกาศฯ ๕ กำหนดกิจกรรมการดำเนินงานแต่ละช่วงเวลาไว้ต่อเนื่องเป็นลำดับ หากมีการขยายเวลาจะทำให้ขั้นตอนในลำดับถัดไปต้องชะงัก ซึ่งอาจกระทบต่อเป้าหมายความสำเร็จ ดังนั้น จึงไม่ควรมีการขยายเวลา แต่สามารถใช้แนวทางตามประกาศข้อ ๑๑ โดยการตั้งอนุกรรมการและหรือคณะทำงานเพื่อปฏิบัติการอย่างใดอย่างหนึ่งตามที่ คณะกรรมการมอบหมายได้ เช่น คณะทำงานตรวจสอบคุณสมบัติของครูผู้รับการเสนอชื่อ คณะอนุกรรมการพิจารณาข้อเท็จจริงผลการคัดเลือก

ถามตอบ

คำถาม ในกรณีที่คณะกรรมการคัดเลือกระดับจังหวัดหรือคณะกรรมการคัดเลือกส่วนกลางเห็นสมควรกำหนดแนวทางการดำเนินงานนอกเหนือจากที่กำหนดไว้ในประกาศฯ เพื่อให้เหมาะสมกับบริบท จะสามารถทำได้หรือไม่

คำตอบ ในประกาศฯ ข้อ ๑๐ กำหนดว่า เพื่อให้การสรรหาและคัดเลือกเป็นไปด้วยความเรียบร้อย คณะกรรมการคัดเลือกระดับจังหวัด และคณะกรรมการคัดเลือกส่วนกลาง อาจกำหนดแนวทางการดำเนินงานในส่วนที่เกี่ยวข้องเพิ่มเติม โดยไม่ขัดหรือแย้งกับหลักเกณฑ์วิธีการในประกาศฯ ได้ ดังนั้นคณะกรรมการคัดเลือกจึงสามารถกำหนดแนวทางการดำเนินงานเพิ่มเติมได้ เช่น กำหนดแนวทางรวบรวมข้อมูลเพื่อใช้ประกอบการพิจารณาและคัดเลือก ตามประกาศฯ ข้อ ๗.๑ (๑) กำหนดแนวทางการสัมภาษณ์เชิงลึก หรือการสังเกตการณ์สอน ตามประกาศฯ ข้อ ๗.๒(๑)

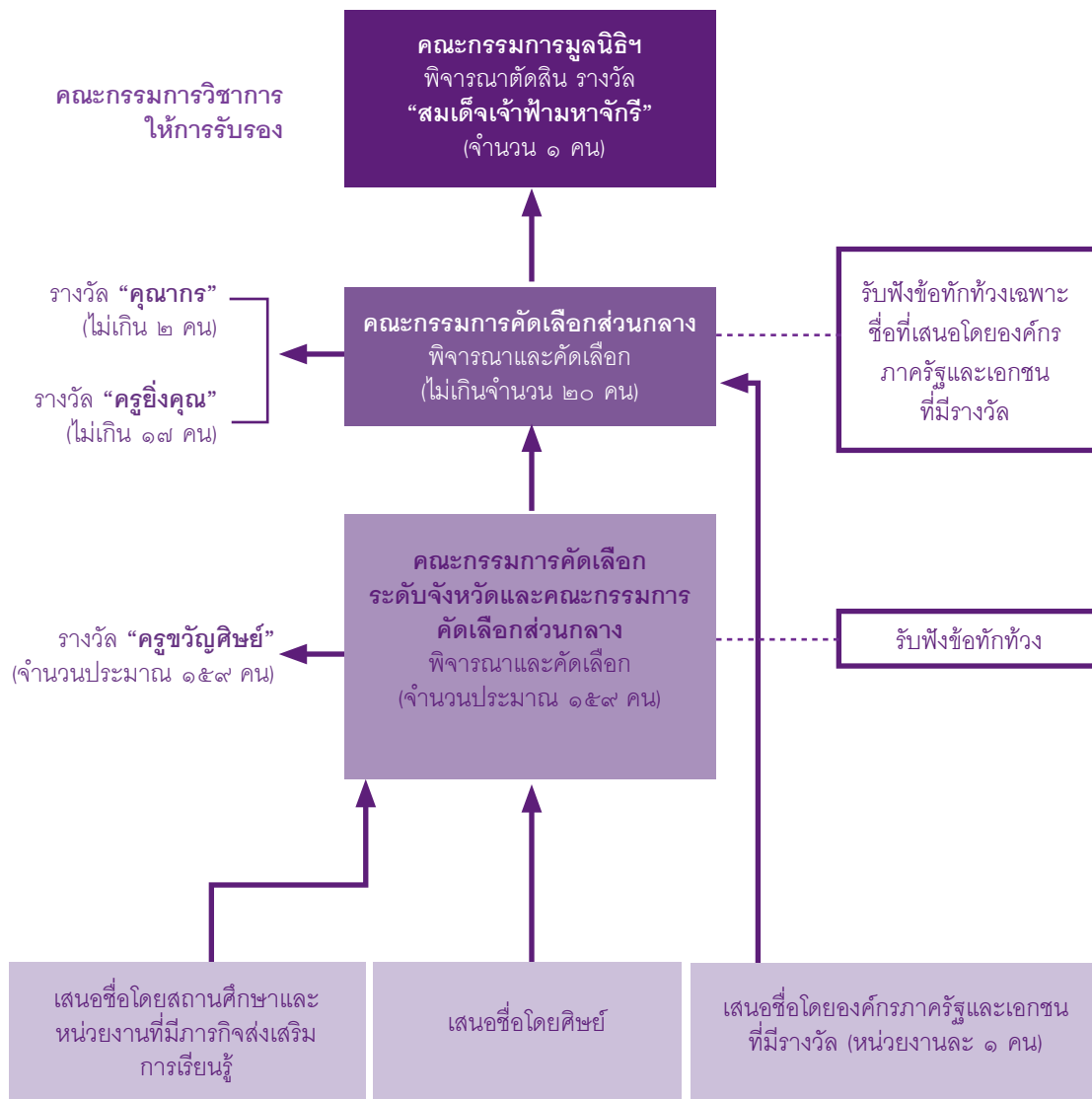
คำถาม การทักท้วงผลการคัดเลือกสามารถทักท้วงทาง social media ได้หรือไม่

คำตอบ ตามประกาศฯ ข้อ ๗.๑ (๓) กำหนดว่าการทักท้วงผลการคัดเลือกให้ทำเป็นหนังสือ ดังนั้นจึงไม่อาจทักท้วงโดยวิธีการอื่นได้

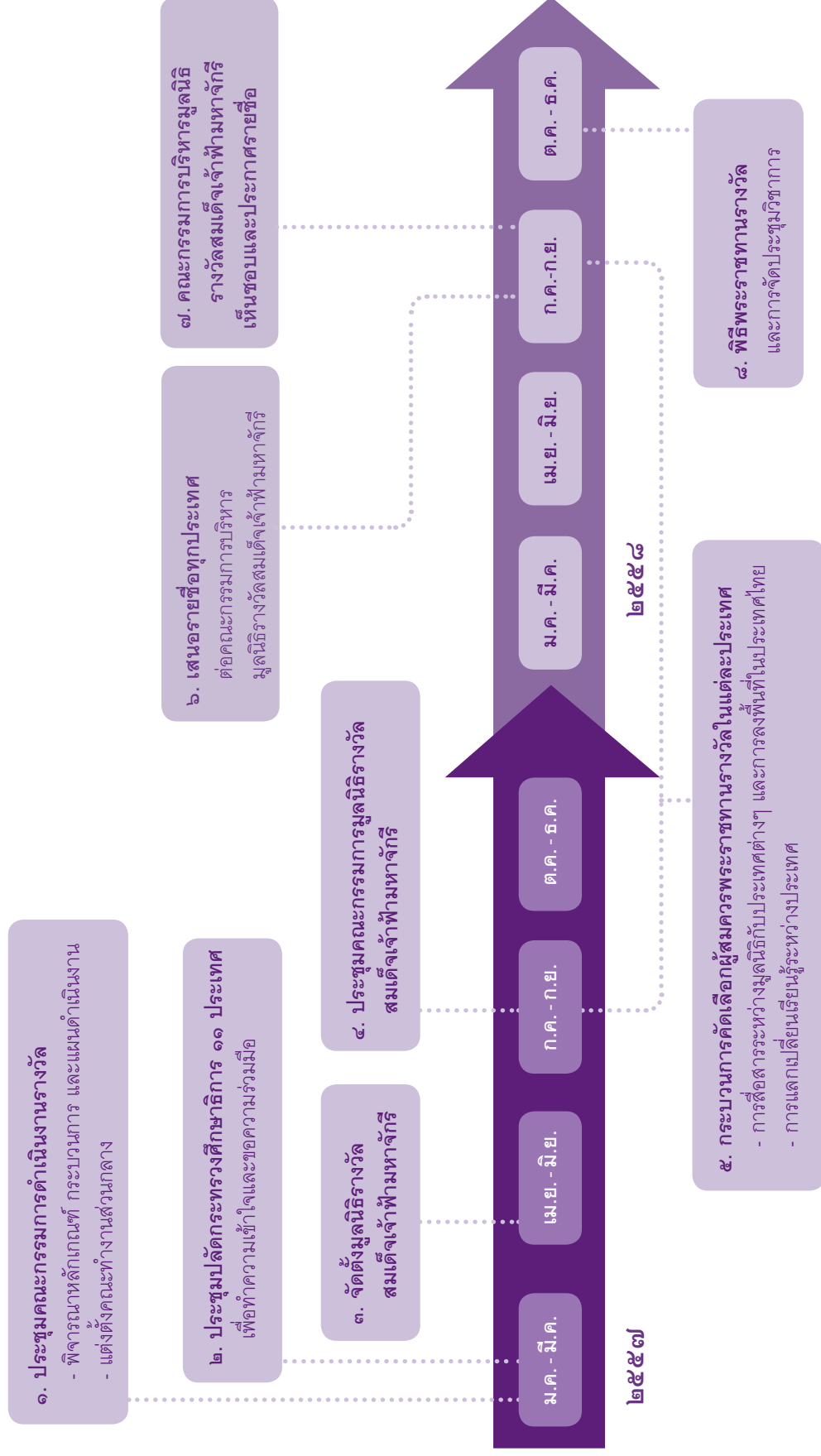


แผนภาพแสดงกระบวนการคัดเลือก
และช่องทางการเสนอชื่อครู
ผู้สมควรได้รับพระราชทาน
รางวัลสมเด็จเจ้าฟ้ามหจักรี
(Princess Maha Chakri Award)

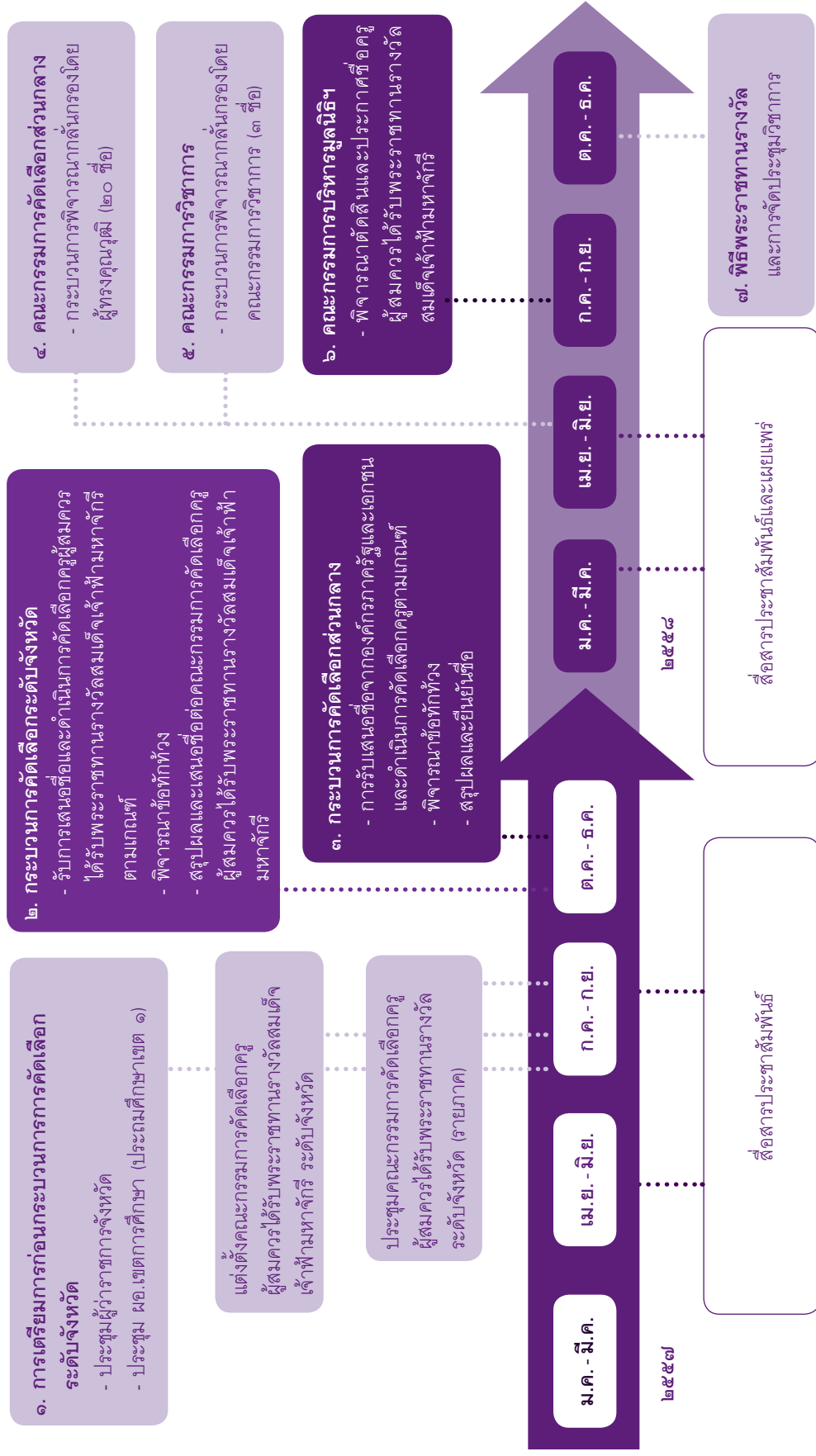
กระบวนการคัดเลือก และช่องทางการเสนอชื่อ ครูผู้สมควรได้รับพระราชทาน รางวัลสมเด็จเจ้าฟ้ามหจักรี



แผนปฏิบัติการคัดเลือกผู้สมควรได้รับพระราชทานรางวัลสมเด็จพระเจ้าฟ้ามหจักรี ประเทศไทย



แผนปฏิบัติการคัดเลือกผู้สมควรได้รับพระราชทานรางวัลสมเด็จเจ้าฟ้ามหจักรี (ประเทศไทย)





ประกาศมูลนิธิรางวัลสมเด็จเจ้าฟ้ามหจักรี
เรื่อง หลักเกณฑ์และวิธีการคัดเลือกครู
ผู้สมควรได้รับพระราชทาน
รางวัลสมเด็จเจ้าฟ้ามหจักรี ประจำปี ๒๕๕๘
(สำหรับประเทศไทย)



ประกาศมูลนิธิรางวัลสมเด็จพระเจ้าฟ้ามหจักรี เรื่อง หลักเกณฑ์และวิธีการคัดเลือกครูผู้สมควร ได้รับพระราชทานรางวัลสมเด็จพระเจ้าฟ้ามหจักรี ประจำปี ๒๕๕๘ (สำหรับประเทศไทย)

เพื่อให้การสรรหาและคัดเลือกครูผู้สมควรได้รับพระราชทานรางวัลสมเด็จพระเจ้าฟ้ามหจักรีประจำปี ๒๕๕๘ (สำหรับประเทศไทย) ดำเนินไปด้วยความเรียบร้อย มูลนิธิรางวัลสมเด็จพระเจ้าฟ้ามหจักรี จึงกำหนดหลักเกณฑ์และวิธีการไว้ ดังต่อไปนี้

ข้อ ๑ ในประกาศนี้

“คณะกรรมการคัดเลือกระดับจังหวัด” หมายถึง คณะกรรมการคัดเลือกครูผู้สมควรได้รับพระราชทานรางวัลสมเด็จพระเจ้าฟ้ามหจักรีระดับจังหวัด ซึ่งแต่งตั้งโดยผู้ว่าราชการจังหวัดหรือผู้ว่าราชการกรุงเทพมหานคร

“คณะกรรมการคัดเลือกส่วนกลาง” หมายถึง คณะกรรมการคัดเลือกครูผู้สมควรได้รับพระราชทานรางวัลสมเด็จพระเจ้าฟ้ามหจักรีในส่วนกลาง ซึ่งแต่งตั้งโดยคณะกรรมการมูลนิธิรางวัลสมเด็จพระเจ้าฟ้ามหจักรี

“การศึกษาขั้นพื้นฐาน” หมายถึง การศึกษาระดับก่อนประถมศึกษา ระดับประถมศึกษา ระดับมัธยมศึกษา หรือระดับประกาศนียบัตรวิชาชีพ (ปวช.)

“ผู้เรียนในวัยการศึกษาขั้นพื้นฐาน” หมายถึง ผู้เรียนที่มีอายุระหว่าง ๓ - ๑๘ ปี

“จังหวัด” หมายถึง จังหวัดทั้ง ๗๖ จังหวัด และกรุงเทพมหานคร

ข้อ ๒ ครูผู้สมควรได้รับพระราชทานรางวัลสมเด็จเจ้าฟ้ามหจักรี ต้องมีคุณสมบัติทั่วไป และคุณสมบัติเฉพาะ ดังนี้

๒.๑ คุณสมบัติทั่วไป

- (๑) เป็นผู้ปฏิบัติหน้าที่อย่างใดอย่างหนึ่ง ดังต่อไปนี้
 - ๑) เป็นหรือเคยเป็นครูผู้สอนระดับการศึกษาขั้นพื้นฐาน ในสถานศึกษาของรัฐ เอกชน หรือองค์กรปกครองส่วนท้องถิ่น
 - ๒) เป็นหรือเคยเป็นครูนอกสถานศึกษาที่สอนผู้เรียนในวัยการศึกษาขั้นพื้นฐาน
 - (๒) เป็นผู้ที่มีสัญชาติไทยและมีถิ่นที่อยู่ในประเทศไทย
 - (๓) เป็นผู้ปฏิบัติงานสอนอย่างต่อเนื่องมาแล้วเป็นเวลาไม่น้อยกว่า ๒๐ ปี หรือเป็นผู้ปฏิบัติงานสอนและจัดการเรียนรู้ร่วมกันมาแล้วไม่น้อยกว่า ๒๐ ปี จนถึงวันที่ออกประกาศนี้
- ให้นับระยะเวลาการปฏิบัติงานเป็นสองเท่าสำหรับผู้ปฏิบัติงานในจังหวัดชายแดนภาคใต้ตามระเบียบสำนักนายกรัฐมนตรีว่าด้วยบำเหน็จความชอบสำหรับเจ้าหน้าที่ผู้ปฏิบัติงานในจังหวัดชายแดนภาคใต้ พ.ศ.๒๕๕๐ และผู้ปฏิบัติงานในพื้นที่พิเศษตามประกาศกระทรวงการคลัง เรื่องกำหนดสำนักงานในพื้นที่พิเศษ ออกตามพระราชกฤษฎีกาเงินสวัสดิการสำหรับการปฏิบัติงานประจำสำนักงานในพื้นที่พิเศษ พ.ศ.๒๕๔๔
- (๔) เป็นผู้ปฏิบัติงานสอนหรืองานด้านการศึกษาอยู่จนถึงวันรับพระราชทานรางวัล
 - (๕) ไม่เป็นผู้ประกอบอาชีพครูสอนพิเศษเป็นอาชีพหลัก

๒.๒ คุณสมบัติเฉพาะ

- (๑) เป็นผู้สร้างการเปลี่ยนแปลงในชีวิตลูกศิษย์ สร้างแรงบันดาลใจให้ลูกศิษย์เจริญก้าวหน้าสู่ความสำเร็จในชีวิต มีความอดสาหะทุ่มเทในการทำภารกิจความเป็นครูมาโดยตลอด จนมีลูกศิษย์ที่ประสบความสำเร็จในหลากหลายแวดวงอาชีพกล่าวยกย่องถึงคุณงามความดี
- (๒) เป็นผู้มีความรู้คู่คุณธรรมต่อการศึกษา ทั้งในแง่การเป็นแบบอย่างทางจริยธรรมให้แก่เพื่อนครู หรือครูรุ่นน้อง และการทำงานที่ทุ่มเทกับการสอนหรือการจัดการเรียนรู้ การค้นคว้าพัฒนาการสอน จนมีความแตกฉานทั้งในเนื้อหาและการจัดกระบวนการเรียนรู้ในส่วนที่รับผิดชอบ

ข้อ ๓ การพิจารณาคุณสมบัติเฉพาะ มีแนวทางพิจารณา ดังนี้

๓.๑ เป็นผู้สร้างการเปลี่ยนแปลงในชีวิตลูกศิษย์

แนวทางพิจารณา

(๑) ลักษณะการสอนและจัดการเรียนรู้ของครูสามารถนำไปสู่การเปลี่ยนแปลงพฤติกรรม การเรียนรู้และคุณภาพชีวิตที่ดีขึ้นอย่างชัดเจนของผู้เรียน เน้นเรื่องเล่าจากชีวิตจริงในการทำงานของครู เกี่ยวกับแรงบันดาลใจด้วยการกระทำหรือคำพูดที่เปลี่ยนชีวิตลูกศิษย์

(๒) ผลการสอนและจัดการเรียนรู้นำไปสู่การมีลูกศิษย์ที่ประสบความสำเร็จทั้งในด้านการเรียน ด้านอาชีพ หรือด้านการดำเนินชีวิต สะท้อนความทุ่มเท มุ่งมั่น ฝ่าฟันอุปสรรคที่ครูปฏิบัติ มาอย่างต่อเนื่องยาวนาน เพื่อที่จะพัฒนาชีวิตของลูกศิษย์

(๓) เป็นผู้สร้างแรงบันดาลใจในการเรียนและการดำเนินชีวิตแก่ผู้เรียนได้อย่างดีเยี่ยม โดยทำเช่นนั้นจนเป็นวัตรปฏิบัติสม่ำเสมอกับลูกศิษย์ทุกคนตลอดชีวิตความเป็นครู

(๔) การยกย่องมาจากหลายคนและหลายทางทั้งจากศิษย์เก่าที่อาจอยู่ในหลายแวดวง อย่างน้อย ๒ คนขึ้นไป รวมถึงข้อมูลประกอบจากผู้ที่เกี่ยวข้อง เช่น ผู้บังคับบัญชาในอดีตและปัจจุบัน เพื่อนครูผู้ปกครองของลูกศิษย์ ผู้นำชุมชน

๓.๒ เป็นผู้มีความรู้ต่อการศึกษา

แนวทางพิจารณา

(๑) ผลการทำงานเป็นแบบอย่างแก่เพื่อนครูและเผยแพร่ได้อย่างกว้างขวาง

(๒) มีผลงานที่เป็นแบบอย่างให้เพื่อนครูนำไปปฏิบัติได้

(๓) มีผลงานที่สามารถเป็นแบบอย่างต่อการจัดกระบวนการเรียนรู้

(๔) มีผลงานที่สะท้อนความมีจริยธรรมและความทุ่มเทต่อการพัฒนาการสอนทั้งในด้านเนื้อหาและวิธีการ

(๕) มีผลงานที่มีคุณภาพสูงเพียงพอที่สามารถนำไปเผยแพร่ในระดับประเทศหรือระดับนานาชาติ

การสรรหา

ข้อ ๔ ให้องค์กรและบุคคลดังต่อไปนี้ เป็นผู้สรรหาและเสนอชื่อครูผู้สมควรได้รับพระราชทานรางวัลสมเด็จเจ้าฟ้ามหาวชิราวุธ

๔.๑ องค์กรภาครัฐและภาคเอกชนที่มีการคัดเลือกครูในระดับการศึกษาขั้นพื้นฐานเป็นการเฉพาะ เพื่อมอบรางวัลยกย่องเชิดชูเกียรติอย่างเป็นระบบติดต่อกันทุกปีจนถึงปัจจุบันเป็นเวลาไม่น้อยกว่า ๓ ปี ตามที่กำหนดไว้ท้ายประกาศนี้ เป็นผู้สรรหาและเสนอชื่อครู ซึ่งมีคุณสมบัติตามข้อ ๒ และเป็นผู้เคยได้รับรางวัลจากองค์กรนั้น

องค์กรภาครัฐและเอกชนตามเอกสารแนบท้ายประกาศฯ ๑ ให้เสนอได้องค์กรละ ๑ คน โดยเสนอตรงต่อคณะกรรมการคัดเลือกส่วนกลาง

๔.๒ สถานศึกษาขั้นพื้นฐานโดยความเห็นชอบของคณะกรรมการสถานศึกษาขั้นพื้นฐาน เป็นผู้สรรหาและเสนอชื่อครูในสังกัดหรือครูที่ปฏิบัติงานร่วมกับสถานศึกษาของตนซึ่งมีคุณสมบัติตามข้อ ๒

ในการเสนอชื่อ ให้เสนอได้สถานศึกษาละ ๑ คน โดยเสนอต่อคณะกรรมการคัดเลือกระดับจังหวัด ณ จังหวัดที่ครูผู้รับการเสนอชื่อปฏิบัติงานอยู่

๔.๓ สมาคม มูลนิธิ และองค์กรซึ่งมีฐานะเป็นนิติบุคคลและมีภารกิจส่งเสริมการเรียนรู้ เป็นผู้สรรหาและเสนอชื่อครูในสังกัดหรือครูที่ปฏิบัติงานร่วมกับองค์กรของตนซึ่งมีคุณสมบัติตามข้อ ๒

ในการเสนอชื่อ ให้เสนอได้องค์กรละ ๑ คน โดยเสนอต่อคณะกรรมการคัดเลือกระดับจังหวัด ณ จังหวัดที่ครูผู้รับการเสนอชื่อปฏิบัติงานอยู่

สิทธิการเสนอชื่อในข้อนี้ ไม่รวมถึง สมาคมและมูลนิธิ ที่จัดตั้งขึ้นโดยมีวัตถุประสงค์เพื่อส่งเสริมสนับสนุนครูหรือกิจการของสถานศึกษาใดเป็นการเฉพาะ

๔.๔ ลูกศิษย์ที่เป็นศิษย์เก่า อายุไม่น้อยกว่า ๒๕ ปี เสนอชื่อครูซึ่งมีคุณสมบัติตามข้อ ๒ และเป็นผู้เคยสอนตนมาก่อน

ในการเสนอชื่อ ลูกศิษย์ ๑ คนมีสิทธิเสนอชื่อครูได้เพียง ๑ คน โดยเสนอต่อคณะกรรมการคัดเลือกระดับจังหวัด ณ จังหวัดที่ครูผู้รับการเสนอชื่อปฏิบัติงานอยู่

ข้อ ๕ การเสนอชื่อครูเข้ารับการคัดเลือกให้ใช้แบบเสนอชื่อท้ายประกาศนี้

ข้อ ๖ การเสนอชื่อเกินจำนวนที่กำหนด ให้ถือว่า การเสนอชื่อทั้งหมดเป็นโมฆะ

การคัดเลือก

ข้อ ๗ การคัดเลือกมี ๓ ขั้นตอน ดังนี้

๗.๑ ขั้นตอนที่ ๑ : การคัดเลือกระดับจังหวัด

(๑) คณะกรรมการคัดเลือกระดับจังหวัด พิจารณาและคัดเลือกครูที่ได้รับการเสนอชื่อตาม ข้อ ๔.๒ ข้อ ๔.๓ และ ข้อ ๔.๔ โดยพิจารณาจากข้อมูลที่ปรากฏในแบบเสนอชื่อและเอกสารหลักฐานที่จัดส่งมาพร้อมกับแบบเสนอชื่อ รวมทั้งข้อมูลอื่นๆ ที่คณะกรรมการคัดเลือกระดับจังหวัดรวบรวมได้ด้วยวิธีต่างๆ

ในการคัดเลือก ให้คัดเลือกไว้ไม่เกินจำนวนที่กำหนดไว้ท้ายประกาศนี้

เมื่อคัดเลือกเสร็จแล้วให้คณะกรรมการคัดเลือกระดับจังหวัด ประกาศรายชื่อครูที่ได้รับการคัดเลือกให้ทราบเป็นการทั่วไป

(๒) เมื่อประกาศรายชื่อครูที่ได้รับการคัดเลือกขั้นตอนที่ ๑ แล้วให้คณะกรรมการคัดเลือกระดับจังหวัดจัดให้มีการรับฟังข้อทักท้วงผลการคัดเลือก

(๓) ผู้ใดเห็นว่าครูที่ได้รับการคัดเลือกรายใดขาดคุณสมบัติตามข้อ ๒ สามารถทักท้วงเป็นหนังสือไปยังคณะกรรมการคัดเลือกระดับจังหวัด ภายใน ๑๐ วันทำการนับแต่วันประกาศรายชื่อ

หนังสือทักท้วงต้องระบุชื่อ นามสกุล ที่อยู่ ของผู้ทักท้วง และลงลายมือชื่อของผู้ทักท้วงพร้อมกับแสดงข้อเท็จจริงให้เห็นชัดว่าประสงค์จะทักท้วงครูที่ได้รับการคัดเลือกขั้นตอนที่ ๑ รายใด ด้วยเหตุผลใด หากมีเอกสารหลักฐานเกี่ยวกับข้อทักท้วงให้ส่งไปประกอบการพิจารณาด้วย

หนังสือร้องเรียนที่มีลักษณะเป็นบัตรสนเท่ห์ หนังสือทักท้วงที่ไม่ได้ลงลายมือชื่อ หนังสือทักท้วงที่แอบอ้างใช้ชื่อผู้อื่น หรือหนังสือทักท้วงที่ไม่ได้แสดงข้อเท็จจริงให้เห็นชัดเจนว่าประสงค์จะทักท้วงครูที่ได้รับการคัดเลือกรายใด ด้วยเหตุผลใด คณะกรรมการคัดเลือกระดับจังหวัดไม่ต้องรับไว้พิจารณา

คณะกรรมการคัดเลือกระดับจังหวัดเป็นผู้พิจารณาวินิจฉัยข้อทักท้วงและการวินิจฉัยของคณะกรรมการคัดเลือกระดับจังหวัดถือเป็นที่สุด

(๔) เมื่อดำเนินการตาม (๑) (๒) และ (๓) แล้ว ให้ส่งรายชื่อครูที่ได้รับการคัดเลือกขั้นตอนที่ ๑ พร้อมด้วยประวัติและผลงาน เอกสารหลักฐานประกอบการพิจารณา และบันทึกสรุปความโดดเด่นของผู้ที่ได้รับการคัดเลือกแต่ละบุคคล ไปให้คณะกรรมการคัดเลือกส่วนกลาง

รายชื่อที่จัดส่งคณะกรรมการคัดเลือกส่วนกลางให้เรียงลำดับตามผลการคัดเลือก

๗.๒ ขั้นตอนที่ ๒ : การคัดเลือกที่ส่วนกลาง

(๑) คณะกรรมการคัดเลือกส่วนกลาง เป็นผู้พิจารณาให้ความเห็นชอบรายชื่อที่คณะกรรมการคัดเลือกระดับจังหวัด และองค์กรตามข้อ ๔.๑ เสนอมา แล้วคัดเลือกให้เหลือจำนวนไม่เกิน ๒๐ คน โดยพิจารณาจากเอกสารหลักฐานที่ได้รับจากคณะกรรมการคัดเลือกระดับจังหวัด และองค์กรตามข้อ ๔.๑ และอาจใช้วิธีการอื่นที่เหมาะสมด้วยก็ได้ เช่น การสัมภาษณ์เชิงลึก การสังเกตการณ์สอน

(๒) เมื่อดำเนินการตาม (๑) แล้ว ให้คณะกรรมการคัดเลือกส่วนกลางจัดให้มีการรับฟังข้อทักท้วงผลการคัดเลือกเฉพาะรายชื่อที่ได้รับการเสนอชื่อโดยองค์กรตามข้อ ๔.๑

ผู้ใดเห็นว่าครูผู้ได้รับการคัดเลือกรายใดขาดคุณสมบัติตามข้อ ๒ สามารถทักท้วงเป็นหนังสือไปยังคณะกรรมการคัดเลือกส่วนกลาง ภายใน ๑๐ วันทำการนับแต่วันประกาศรายชื่อ

วิธีการทักท้วงและการพิจารณาวินิจฉัยข้อทักท้วง ให้นำข้อ ๗.๑ (๓) มาใช้โดยอนุโลม

(๓) เมื่อดำเนินการตาม (๑) และ (๒) แล้วให้ส่งรายชื่อครูผู้ได้รับการคัดเลือกลำดับที่ ๑ - ๓ พร้อมด้วยประวัติและผลงาน เอกสารหลักฐานประกอบการพิจารณาและบันทึกสรุปความโดดเด่นของครูผู้ได้รับการคัดเลือกแต่ละบุคคลไปให้คณะกรรมการมูลนิธิรางวัลสมเด็จพระเจ้าฟ้ามหจักรี

รายชื่อที่จัดส่งคณะกรรมการมูลนิธิรางวัลสมเด็จพระเจ้าฟ้ามหจักรีให้เรียงลำดับตามผลการคัดเลือก

๗.๓ ขั้นตอนที่ ๓ : การพิจารณาตัดสิน

(๑) คณะกรรมการมูลนิธิรางวัลสมเด็จพระเจ้าฟ้ามหจักรี พิจารณาตัดสินครูผู้สมควรได้รับพระราชทานรางวัลสมเด็จพระเจ้าฟ้ามหจักรี จำนวน ๑ คน จากรายชื่อที่เสนอโดยคณะกรรมการคัดเลือกส่วนกลาง โดยพิจารณาจากเอกสาร หลักฐานที่ได้รับจากคณะกรรมการคัดเลือกส่วนกลาง และอาจใช้วิธีการอื่นที่เหมาะสมด้วยก็ได้ แล้วประกาศผลการตัดสินให้ทราบเป็นการทั่วไป

(๒) การพิจารณาตัดสินของคณะกรรมการมูลนิธิรางวัลสมเด็จพระเจ้าฟ้ามหจักรี ถือเป็นที่สุด

รางวัล

ข้อ ๘ ครูผู้ได้รับการคัดเลือกจากคณะกรรมการระดับจังหวัด คณะกรรมการคัดเลือกส่วนกลาง และคณะกรรมการมูลนิธิรางวัลสมเด็จเจ้าฟ้ามหจักรี จะได้รับรางวัล ดังนี้

๘.๑ ครูผู้มีคะแนนสูงสุดจากการตัดสินของคณะกรรมการมูลนิธิรางวัลสมเด็จเจ้าฟ้ามหจักรี จะได้รับ **“รางวัลสมเด็จเจ้าฟ้ามหจักรี”** ประกอบด้วย เหรียญทองรางวัลสมเด็จเจ้าฟ้ามหจักรี เข็มเชิดชูเกียรติ เกียรติบัตร และเงินจำนวน ๑๐,๐๐๐ เหรียญสหรัฐ จำนวน ๑ รางวัล

๘.๒ ครูผู้มีคะแนนลำดับที่ ๒ และลำดับที่ ๓ จากการตัดสินของคณะกรรมการมูลนิธิรางวัลสมเด็จเจ้าฟ้ามหจักรี จะได้รับ **“รางวัลคุณากร”** ประกอบด้วย เหรียญเงินรางวัลสมเด็จเจ้าฟ้ามหจักรี เข็มเชิดชูเกียรติและเกียรติบัตร

๘.๓ ครูผู้มีคะแนนลำดับที่ ๔ ถึงลำดับที่ ๑๗ จากการตัดสินของคณะกรรมการส่วนกลาง จะได้รับ **“รางวัลครูยิ่งคุณ”** ประกอบด้วย เหรียญทองแดงรางวัลสมเด็จเจ้าฟ้ามหจักรี เข็มเชิดชูเกียรติ และเกียรติบัตร

๘.๔ ครูผู้ได้รับการคัดเลือกจากคณะกรรมการระดับจังหวัดและได้รับความเห็นชอบจากคณะกรรมการวิชาการจะได้รับ **“รางวัลครูขวัญศิษย์”** ประกอบด้วย เข็มเชิดชูเกียรติ และเกียรติบัตร

ข้อ ๙ กำหนดเวลาในการสรรหาและคัดเลือกให้เป็นไปตามปฏิทินดำเนินงานท้ายประกาศนี้

ข้อ ๑๐ เพื่อให้การดำเนินงานเป็นไปด้วยความเรียบร้อย คณะกรรมการคัดเลือกระดับจังหวัด และคณะกรรมการคัดเลือกส่วนกลาง อาจกำหนดแนวทางการดำเนินงานในส่วนที่เกี่ยวข้องเพิ่มเติม โดยไม่ขัดหรือแย้งกับหลักเกณฑ์และวิธีการในประกาศนี้

ข้อ ๑๑ คณะกรรมการคัดเลือกส่วนกลางและคณะกรรมการคัดเลือกระดับจังหวัดอาจตั้งอนุกรรมการและหรือคณะทำงานเพื่อปฏิบัติการอย่างใดอย่างหนึ่งตามที่คณะกรรมการมอบหมายได้

ข้อ ๑๒ ในกรณีมีปัญหาใดๆ เกี่ยวกับการดำเนินงานตามประกาศนี้ ให้คณะกรรมการมูลนิธิรางวัลสมเด็จเจ้าฟ้ามหจักรี เป็นผู้วินิจฉัยชี้ขาด คำวินิจฉัยของคณะกรรมการมูลนิธิรางวัลสมเด็จเจ้าฟ้ามหจักรีถือเป็นที่สุด

ข้อ ๑๓ การดำเนินการอื่นใดนอกเหนือจากที่กำหนดไว้ในประกาศนี้ ต้องได้รับความเห็นชอบจากคณะกรรมการมูลนิธิรางวัลสมเด็จเจ้าฟ้ามหจักรี

ประกาศ ณ วันที่ ๒๐ สิงหาคม ๒๕๕๗



(นายเกษณพงศ์ กীরติกร)

ประธานกรรมการมูลนิธิรางวัลสมเด็จเจ้าฟ้ามหจักรี

เอกสารแนบท้ายประกาศฯ ๑
(ตามประกาศฯ ข้อ ๔.๑)
องค์กรภาครัฐและภาคเอกชน
ที่มีการคัดเลือกครู



องค์กรภาครัฐและภาคเอกชนที่มีการคัดเลือกครู

ลำดับที่	หน่วยงาน	ชื่อรางวัล
๑	สำนักงานคณะกรรมการการศึกษาขั้นพื้นฐาน	รางวัลทรงคุณค่า สพฐ. (OBEC Awards)
		รางวัลยอดเยี่ยมผู้มีอุดมการณ์
		รางวัลครูดีในดวงใจ
		รางวัลอื่นๆ
๒	สำนักงานเลขาธิการคุรุสภา	รางวัลคุรุสภา
		รางวัลครูภาษาไทยดีเด่น
		รางวัลครูภาษาฝรั่งเศสดีเด่น
		รางวัลครูผู้สอนดีเด่น
		รางวัลอื่นๆ
๓	สำนักงานเลขาธิการสภาการศึกษา	รางวัลครูภูมิปัญญาไทย
๔	มูลนิธิแพทย์อาสา สมเด็จพระศรีนครินทราบรมราชชนนี (พอ.สว.) (ภายใต้โครงการพระเมตตาสมเด็จพระย่า)	รางวัลครูเจ้าฟ้ากรมหลวงราชิวาสราชนครินทร์
		รางวัลอื่นๆ
๕	มูลนิธิสमान - คุณหญิงเบญจา แสงมลิ	รางวัลผู้มีผลงานดีเด่น

ลำดับที่	หน่วยงาน	ชื่อรางวัล
๖	สมาคมวิทยาศาสตร์แห่งประเทศไทยในพระบรมราชูปถัมภ์	รางวัลครูวิทยาศาสตร์ดีเด่น
๗	สำนักงานส่งเสริมการศึกษานอกระบบและการศึกษาตามอัธยาศัย	รางวัลข้าราชการครู กศน. ดีเด่น
๘	องค์กรภาครัฐและเอกชนอื่นๆ	รางวัลอื่นๆ

หมายเหตุ :

๑. องค์กรภาครัฐและเอกชนอื่นๆ หมายถึง องค์กรภาครัฐและเอกชนนอกเหนือจากลำดับที่ ๑ - ๗ ที่มีการคัดเลือกครูระดับการศึกษาขั้นพื้นฐาน เพื่อมอบรางวัลยกย่องเชิดชูเกียรติอย่างเป็นระบบติดต่อกันมาจนถึงปัจจุบันเป็นเวลาไม่น้อยกว่า ๓ ปี ตามที่คณะกรรมการวิชาการของมูลนิธิรางวัลสมเด็จเจ้าฟ้ามหจักรีให้ความเห็นชอบ

๒. รางวัลอื่นๆ หมายถึง รางวัลที่มอบให้ครูระดับการศึกษาขั้นพื้นฐาน โดยมีการคัดเลือกอย่างเป็นระบบติดต่อกันมาจนถึงปัจจุบันเป็นเวลาไม่น้อยกว่า ๓ ปี ตามที่คณะกรรมการวิชาการของมูลนิธิรางวัลสมเด็จเจ้าฟ้ามหจักรีให้ความเห็นชอบ

เอกสารแนบท้ายประกาศฯ ๒
แบบเสนอชื่อโดยองค์กร
ตามประกาศฯ ข้อ ๔.๑ ๔.๒ และ ๔.๓

ดาวน์โหลดแบบฟอร์มเอกสารได้ที่
www.PMCA.or.th



ติดรูปถ่าย ๒ นิ้ว
ไม่เกิน ๖ เดือน

แบบเสนอชื่อ

"ครูผู้สมควรได้รับพระราชทาน รางวัลสมเด็จเจ้าฟ้ามหัจกรี"

(สำหรับองค์กร/หน่วยงานตามตามประกาศฯ
ข้อ ๔.๑ ข้อ ๔.๒ และข้อ ๔.๓ เป็นผู้เสนอชื่อ)

- คำชี้แจง ๑. ผู้เสนอชื่อต้องบันทึกข้อมูลรายละเอียดในแบบเสนอชื่อให้ถูกต้อง ครบถ้วน
พร้อมทั้งแนบเอกสารประกอบการพิจารณา
๒. องค์กร ๑ แห่ง มีสิทธิเสนอชื่อครูผู้สมควรได้รับพระราชทานรางวัลสมเด็จเจ้าฟ้ามหัจกรี ได้เพียง ๑ ครั้ง และ ๑ คน การเสนอชื่อมากกว่า ๑ ครั้ง หรือมากกว่า
๑ คน ถือเป็นโมฆะทั้งหมด
๓. พิมพ์ด้วยอักษร Browallia new ขนาด ๑๖

๑. ข้อมูลผู้เสนอชื่อ (ผู้บริหารหน่วยงาน)

(๑) ข้าพเจ้า.....
ตำแหน่ง.....
ในฐานะหัวหน้าองค์กร (ระบุชื่อองค์กร).....
ซึ่งตั้งอยู่ที่ถนน.....ตำบล.....อำเภอ.....
จังหวัด.....รหัสไปรษณีย์.....โทรศัพท์.....
โทรศัพท์มือถือ.....E-mail.....

(๒) องค์การนี้ มีการคัดเลือกครูเพื่อมอบรางวัลยกย่องเชิดชูเกียรติอย่างเป็นระบบติดต่อกันมาจนถึงปัจจุบัน เป็นเวลาไม่น้อยกว่า ๓ ปี จำนวน.....รางวัล ได้แก่ (ข้อนี้กรอกเฉพาะองค์การตามข้อ ๔.๑ เป็นผู้เสนอชื่อ)

๑) รางวัล.....ได้ดำเนินการคัดเลือกอย่างเป็นระบบติดต่อกันมาตั้งแต่ พ.ศ.....ถึง พ.ศ.....รวมเวลา.....ปี

๒) รางวัล.....ได้ดำเนินการคัดเลือกอย่างเป็นระบบติดต่อกันมาตั้งแต่ พ.ศ.....ถึง พ.ศ.....รวมเวลา.....ปี

๓) รางวัล.....ได้ดำเนินการคัดเลือกอย่างเป็นระบบติดต่อกันมาตั้งแต่ พ.ศ.....ถึง พ.ศ.....รวมเวลา.....ปี

(หมายเหตุ กรุณาระบุให้ครบทุกรางวัล)

๒. ครูผู้ได้รับการเสนอชื่อ

องค์กรขอเสนอชื่อครูเพื่อรับการคัดเลือกเป็นผู้ได้รับพระราชทานรางวัลสมเด็จพระเจ้าฟ้ามหจักรี จำนวน ๑ ราย ได้แก่ นาย / นาง / นางสาว.....

๓. ข้อมูลครูผู้ได้รับการเสนอชื่อ

(๑) สถานภาพของครูผู้ได้รับการเสนอชื่อ

- ☐ ปัจจุบันครูผู้ได้รับการเสนอชื่อยังทำหน้าที่เป็นครูผู้สอน
- ☐ ครูผู้ได้รับการเสนอชื่อเคยทำหน้าที่เป็นครูผู้สอน แต่ปัจจุบันไม่ได้ทำหน้าที่เป็นครูผู้สอนแล้ว

(๒) กรณีที่ครูผู้ได้รับการเสนอชื่อยังทำหน้าที่เป็นครูผู้สอนอยู่ในปัจจุบัน โปรดกรอกข้อมูลใน ๑) และ ๒) (ถ้าปัจจุบันผู้ได้รับการเสนอชื่อไม่ได้ทำหน้าที่เป็นครูผู้สอนแล้ว ไม่ต้องกรอกข้อมูลในข้อนี้)

๑) ครูผู้ได้รับการเสนอชื่อ ดำรงตำแหน่ง.....

โรงเรียน.....อำเภอ.....จังหวัด.....

ซึ่งเป็นสถานศึกษาของ ☐ รัฐ ☐ เอกชน ☐ องค์กรปกครองส่วนท้องถิ่น

๒) ผู้ได้รับการเสนอชื่อเป็นครูผู้สอน

- ☐ ระดับก่อนประถมศึกษา ☐ ระดับประถมศึกษา
☐ ระดับมัธยมศึกษา ☐ ระดับประกาศนียบัตรวิชาชีพ (ปวช.)

โดยทำหน้าที่สอนอย่างต่อเนื่องตั้งแต่ พ.ศ.....ถึง พ.ศ.....

(๓) กรณีที่ครูผู้ได้รับการเสนอชื่อ เคยทำหน้าที่เป็นผู้สอนแต่ปัจจุบันไม่ได้ทำหน้าที่เป็นผู้สอนแล้วโปรดกรอกข้อมูลใน ๑) ถึง ๓) (ถ้าปัจจุบันผู้ได้รับการเสนอชื่อยังทำหน้าที่เป็นครูผู้สอนไม่ต้องกรอกข้อมูลในข้อนี้)

๑) ครูผู้ได้รับการเสนอชื่อเคยเป็นครูผู้สอน

- ☐ ระดับก่อนประถมศึกษา ☐ ระดับประถมศึกษา
☐ ระดับมัธยมศึกษา ☐ ระดับประกาศนียบัตรวิชาชีพ (ปวช.)

โดยทำหน้าที่สอนอย่างต่อเนื่องตั้งแต่ พ.ศ.....ถึง พ.ศ.....

รวมเป็นเวลา.....ปี

๒) ครูผู้ได้รับการเสนอชื่อเคยทำหน้าที่จัดการเรียนรู้

- ☐ ระดับก่อนประถมศึกษา ☐ ระดับประถมศึกษา
☐ ระดับมัธยมศึกษา ☐ ระดับประกาศนียบัตรวิชาชีพ (ปวช.)

โดยทำหน้าที่สอนอย่างต่อเนื่องตั้งแต่ พ.ศ.....ถึง พ.ศ.....

รวมเป็นเวลา.....ปี

๓) ปัจจุบันครูผู้ได้รับการเสนอชื่อ ปฏิบัติงานด้านการศึกษากับ.....

อยู่ที่ (ระบุสถานที่ปฏิบัติงาน).....อำเภอ.....

จังหวัด.....

(๔) ครูผู้ได้รับการเสนอชื่อมีสัญชาติ.....

(๕) ครูผู้ได้รับการเสนอชื่อ มีถิ่นที่อยู่ที่สามารถติดต่อได้ ดังนี้ บ้านเลขที่.....

ซอย.....ถนน.....ตำบล/แขวง.....

เขตอำเภอ.....จังหวัด.....โทรศัพท์.....

โทรศัพท์มือถือ.....E-mail.....

(๖) ครูผู้ได้รับการเสนอชื่อ เคยได้รับรางวัลจากองค์กรที่เสนอชื่อ จำนวน.....รางวัล

ได้แก่ รางวัล.....

(กรุณาระบุให้ครบทุกรางวัล)

(๗) ครูผู้ได้รับการเสนอชื่อ เกิดวันที่.....เดือน.....พ.ศ.....

อายุ.....ปี

(๘) ครูผู้ได้รับการเสนอชื่อได้สร้างการเปลี่ยนแปลงในชีวิตลูกศิษย์

คำชี้แจง

๑. โปรดให้ข้อมูลเกี่ยวกับครูผู้ได้รับการเสนอชื่อในประเด็นต่อไปนี้

๑) ลักษณะการสอนและจัดการเรียนรู้ของครูสามารถนำไปสู่การเปลี่ยนแปลงพฤติกรรม การเรียนรู้และคุณภาพชีวิตที่ดีขึ้นอย่างชัดเจนของผู้เรียนได้อย่างไร โดยเล่าจากชีวิตจริงในการทำงาน ของครูเกี่ยวกับแรงบันดาลใจจากการกระทำของครูหรือคำพูดของครูที่เปลี่ยนชีวิตลูกศิษย์

๒) ผลการสอนและจัดการเรียนรู้นำไปสู่การมีศิษย์เก่าที่ประสบความสำเร็จทั้งในด้านการเรียน ด้านอาชีพ หรือด้านการดำเนินชีวิต สะท้อนความทุ่มเท มุ่งมั่น ฝ่าฟันอุปสรรค เพื่อที่จะ เปลี่ยนชีวิตศิษย์เพียงใด

๓) เป็นผู้สร้างแรงบันดาลใจในการเรียนและการดำเนินชีวิตแก่ผู้เรียนได้เพียงใด กระทำ จนเป็นวัตรปฏิบัติสม่ำเสมอกับลูกศิษย์ทุกคนต่อเนื่องยาวนานตลอดชีวิตความเป็นครูหรือไม่ อย่างไร

๔) ได้รับการยกย่องมาจากบุคคลที่หลากหลาย เช่น ผู้บังคับบัญชาในอดีตและปัจจุบัน ผู้ปกครองของลูกศิษย์ ผู้นำชุมชน ศิษย์เก่าที่อยู่ในแวดวงต่างๆ อย่างไร (บรรยายไม่เกิน ๓ หน้า ในกระดาษขนาด A4)

๒. โปรดแนบเอกสารหลักฐานประกอบ ได้แก่

๑) ค่ายกย่องของบุคคลต่างๆ ที่มีต่อครูผู้ได้รับการเสนอชื่อจากศิษย์เก่าที่อยู่ในหลาย แวดวงอย่างน้อย ๒ คนขึ้นไป

๒) ข้อมูลประกอบจากผู้ที่เกี่ยวข้อง เช่น ผู้บังคับบัญชาในอดีตและปัจจุบัน ผู้ปกครอง ของลูกศิษย์ ผู้นำชุมชน

๓) เอกสารหลักฐานอื่นๆ ที่เป็นประโยชน์ต่อการพิจารณา (ถ้ามี) ไม่เกิน ๑ หน้า กระดาษ A4

(๙) ผลงานของครูผู้ได้รับการเสนอชื่อที่มีคุณภาพต่อการศึกษา

คำชี้แจง โปรดให้ข้อมูลเกี่ยวกับครูผู้ได้รับการเสนอชื่อในประเด็นต่อไปนี้

- ๑) ผลการทำงานเป็นแบบอย่างให้เพื่อนครู และเผยแพร่ได้เพียงใด
- ๒) มีผลงานใดบ้างที่เป็นแบบอย่างให้เพื่อนครูนำไปปฏิบัติได้
- ๓) มีผลงานใดบ้างที่สามารถเป็นแบบอย่างต่อการจัดกระบวนการเรียนรู้
- ๔) มีผลงานอะไรบ้างที่สะท้อนความมีจริยธรรมและความทุ่มเทต่อการพัฒนาการสอนทั้งในด้านเนื้อหาและวิธีการ
- ๕) มีผลงานใดบ้างที่มีคุณภาพสูงเพียงพอที่สามารถนำไปเผยแพร่ในระดับประเทศหรือระดับนานาชาติ (บรรยายไม่เกิน ๓ หน้า ในกระดาษขนาด A4 พร้อมเอกสารหลักฐาน)

ข้าพเจ้าขอรับรองว่าข้อมูลข้างต้นเป็นความจริงทุกประการ

(ลงนาม) (ผู้เสนอชื่อ)

(.....)

...../...../.....

เอกสารแนบท้ายประกาศฯ ๒
แบบเสนอชื่อโดยลูกศิษย์
ตามประกาศฯ ข้อ ๔.๔

ดาวน์โหลดแบบฟอร์มเอกสารได้ที่
www.PMCA.or.th



ติดรูปถ่าย ๒ นิ้ว
ไม่เกิน ๖ เดือน

แบบเสนอชื่อ
"ครูผู้สมควรได้รับพระราชทาน
รางวัลสมเด็จเจ้าฟ้ามหจักรี"
(สำหรับลูกศิษย์ ตามประกาศฯ ข้อ ๔.๔ เป็นผู้เสนอชื่อ)

- คำชี้แจง ๑. ผู้เสนอชื่อต้องบันทึกข้อมูลรายละเอียดในแบบเสนอชื่อให้ถูกต้อง ครบถ้วน
พร้อมทั้งแนบเอกสารประกอบการพิจารณา
๒. องค์กร ๑ แห่ง มีสิทธิเสนอชื่อครูผู้สมควรได้รับพระราชทานรางวัลสมเด็จเจ้าฟ้ามหจักรี ได้เพียง ๑ ครั้ง และ ๑ คน การเสนอชื่อมากกว่า ๑ ครั้ง หรือมากกว่า ๑ คน ถือเป็นโมฆะทั้งหมด
๓. พิมพ์ด้วยอักษร Browallia new ขนาด ๑๖

๑. ข้อมูลผู้เสนอชื่อ (ผู้บริหารหน่วยงาน)

(๑) ข้าพเจ้า.....

หมายเลขบัตรประชาชน.....

เกิดเมื่อวันที่.....เดือน.....พ.ศ.....

ปัจจุบันอายุ.....ปี.....เดือน.....

สถานที่ติดต่อได้ บ้านเลขที่.....หมู่ที่.....ถนน.....

ตำบล.....อำเภอ.....จังหวัด.....

รหัสไปรษณีย์.....โทรศัพท์.....

โทรศัพท์มือถือ.....E-mail.....

๒. ครูผู้ได้รับการเสนอชื่อ

ข้าพเจ้าขอเสนอชื่อครูเพื่อรับการคัดเลือกเป็นผู้ได้รับพระราชทานรางวัลสมเด็จพระเจ้าฟ้ามหจักรี
จำนวน ๑ ราย ได้แก่ นาย / นาง / นางสาว.....

๓. ความเกี่ยวข้องกับครูผู้ได้รับการเสนอชื่อ

ครูผู้ได้รับการเสนอชื่อเคยสอนข้าพเจ้า ในระดับ

☐ ก่อนประถมศึกษา ☐ ประถมศึกษา ☐ มัธยมศึกษา ☐ ประการศนียบัตรวิชาชีพ (ปวช.)

โรงเรียน.....อำเภอ.....จังหวัด.....

ตั้งแต่ พ.ศ.....ถึง พ.ศ.....รวม.....ปี

๔. ข้อมูลครูผู้ได้รับการเสนอชื่อ

(๑) สถานภาพของครูผู้ได้รับการเสนอชื่อ

- ☐ ปัจจุบันครูผู้ได้รับการเสนอชื่อยังทำหน้าที่เป็นครูผู้สอน
- ☐ ครูผู้ได้รับการเสนอชื่อเคยทำหน้าที่เป็นครูผู้สอน แต่ปัจจุบันไม่ได้ทำหน้าที่เป็นครูผู้สอนแล้ว

(๒) กรณีที่ครูผู้ได้รับการเสนอชื่อยังทำหน้าที่เป็นครูผู้สอนอยู่ในปัจจุบัน โปรดกรอกข้อมูลใน ๑)
และ ๒) (ถ้าปัจจุบันครูผู้ได้รับการเสนอชื่อไม่ได้ทำหน้าที่เป็นครูผู้สอนแล้ว ไม่ต้องกรอก
ข้อมูลในข้อนี้)

๑) ครูผู้ได้รับการเสนอชื่อ ดำรงตำแหน่ง

โรงเรียน.....อำเภอ.....จังหวัด.....

๒) ครูผู้ได้รับการเสนอชื่อเป็นครูผู้สอน

- ☐ ระดับก่อนประถมศึกษา ☐ ระดับประถมศึกษา
- ☐ ระดับมัธยมศึกษา ☐ ระดับประกาศนียบัตรวิชาชีพ (ปวช.)

(๓) กรณีที่ครูผู้ได้รับการเสนอชื่อ เคยทำหน้าที่เป็นครูผู้สอน แต่ปัจจุบันไม่ได้ทำหน้าที่เป็นครูผู้สอน แล้วโปรดกรอกข้อมูลใน ๑) ถึง ๓) (ถ้าปัจจุบันผู้ได้รับการเสนอชื่อยังทำหน้าที่เป็นครูผู้สอนไม่ต้องกรอกข้อมูลในข้อนี้)

๑) ครูผู้ได้รับการเสนอชื่อเคยเป็นครูผู้สอน

- ☐ ระดับก่อนประถมศึกษา ☐ ระดับประถมศึกษา
☐ ระดับมัธยมศึกษา ☐ ระดับประกาศนียบัตรวิชาชีพ (ปวช.)

๒) ครูผู้ได้รับการเสนอชื่อเคยทำหน้าที่จัดการเรียนรู้

- ☐ ระดับก่อนประถมศึกษา ☐ ระดับประถมศึกษา
☐ ระดับมัธยมศึกษา ☐ ระดับประกาศนียบัตรวิชาชีพ (ปวช.)

ตั้งแต่ พ.ศ. ถึง พ.ศ.รวมเป็นเวลาปี

๓) ปัจจุบันครูผู้ได้รับการเสนอชื่อ ปฏิบัติงานด้านการศึกษากับ.....

อยู่ที่ (ระบุสถานที่ปฏิบัติงาน.....

อำเภอ.....จังหวัด.....

(๔) ครูผู้ได้รับการเสนอชื่อมีสัญชาติ

(๕) ครูผู้ได้รับการเสนอชื่อ อยู่บ้านเลขที่.....ซอย.....ถนน.....

ตำบล/แขวง.....เขต/อำเภอ.....จังหวัด.....

โทรศัพท์.....โทรศัพท์มือถือ.....

E-mail.....

(๖) ครูผู้ได้รับการเสนอชื่อได้สร้างการเปลี่ยนแปลงในชีวิตลูกศิษย์อย่างไร

คำชี้แจง

๑. โปรดให้ข้อมูลเกี่ยวกับครูผู้ได้รับการเสนอชื่อในประเด็นต่อไปนี้

๑) ลักษณะการสอนหรือการจัดการเรียนรู้ของครูสามารถนำไปสู่การเปลี่ยนแปลงพฤติกรรมการเรียนรู้และคุณภาพชีวิตที่ดีขึ้นอย่างชัดเจนของผู้เรียนได้อย่างไร โดยเล่าจากชีวิตจริงในการทำงานของครูเกี่ยวกับแรงบันดาลใจจากการกระทำของครูหรือคำพูดของครูที่เปลี่ยนชีวิตลูกศิษย์

๒) ผลการสอนหรือการจัดการเรียนรู้นำไปสู่การมีศิษย์เก่าที่ประสบความสำเร็จทั้งใน

ด้านการเรียน ด้านอาชีพ และด้านการดำเนินชีวิต สะท้อนความทุ่มเท มุ่งมั่น ฝ่าฟันอุปสรรค เพื่อที่จะพัฒนาชีวิตของลูกศิษย์เพียงใด

๓) เป็นผู้สร้างแรงบันดาลใจในการเรียนและการดำเนินชีวิตแก่ผู้เรียนได้เพียงใด กระทำจนเป็นวัตรปฏิบัติสม่ำเสมอกับลูกศิษย์ทุกคนต่อเนื่องยาวนานตลอดชีวิตความเป็นครูหรือไม่ อย่างไร

๔) ได้รับการยกย่องมาจากบุคคลที่หลากหลาย เช่น ผู้บังคับบัญชาในอดีตและปัจจุบัน ผู้ปกครองของลูกศิษย์ ผู้นำชุมชน ศิษย์เก่าที่อยู่ในแวดวงต่างๆ อย่างไร (บรรยายไม่เกิน ๓ หน้า กระดาษขนาด A4)

๒. โปรดแนบเอกสารหลักฐานประกอบ ได้แก่

๑) คำยกย่องของบุคคลต่างๆ ที่มีต่อครูผู้ได้รับการเสนอชื่อ จากศิษย์เก่าซึ่งมีอายุไม่น้อยกว่า ๒๕ ปี ที่อยู่ในหลายแวดวงอย่างน้อย ๒ คนขึ้นไป

๒) ข้อมูลประกอบจากผู้ที่เกี่ยวข้อง เช่น ผู้บังคับบัญชาในอดีตและปัจจุบัน ผู้ปกครองของลูกศิษย์ ผู้นำชุมชน

๓) เอกสารหลักฐานอื่นๆ ที่เป็นประโยชน์ต่อการพิจารณา (ถ้ามี) ไม่เกิน ๑ หน้า กระดาษขนาด A4

(๗) ผลงานของครูผู้ได้รับการเสนอชื่อมีคุณภาพต่อการศึกษาอย่างไร

คำชี้แจง โปรดให้ข้อมูลเกี่ยวกับครูผู้ได้รับการเสนอชื่อในประเด็นต่อไปนี้

๑) ผลการทำงานเป็นแบบอย่างให้เพื่อนครู และเผยแพร่ได้เพียงใด

๒) มีผลงานใดบ้างที่เป็นแบบอย่างให้เพื่อนครูนำไปปฏิบัติได้

๓) มีผลงานใดบ้างที่สามารถเป็นแบบอย่างต่อการจัดกระบวนการเรียนรู้

๔) มีผลงานอะไรบ้างที่สะท้อนความมีจริยธรรมและความทุ่มเทต่อการพัฒนาการสอนทั้งในด้านเนื้อหาและวิธีการ

๕) มีผลงานใดบ้างที่มีคุณภาพสูงเพียงพอที่สามารถนำไปเผยแพร่ในระดับประเทศหรือระดับนานาชาติ (บรรยาย ไม่เกิน ๔ หน้า ในกระดาษขนาด A4 พร้อมเอกสารหลักฐาน (ถ้ามี) ไม่เกิน ๓ หน้า กระดาษขนาด A4)

ข้าพเจ้าขอรับรองว่าข้อมูลข้างต้นเป็นความจริงทุกประการ

(ลงนาม) (ผู้เสนอชื่อ)

(.....)

...../...../.....

เอกสารแนบท้ายประกาศฯ ๔
จำนวนครูที่ได้รับการคัดเลือก
ตามสัดส่วนรายจังหวัด
ตามข้อ ๘.๑ (๑)

เอกสารแนบท้ายประกาศฯ ๔

จำนวนครูที่ได้รับการคัดเลือกตามสัดส่วนรายจังหวัด ตามข้อ ๗.๑ (๑)

ลำดับ	จังหวัด	จำนวน (คน)
๑	กรุงเทพมหานคร	๑๒
๒	กระบี่	๑
๓	กาญจนบุรี	๒
๔	กาฬสินธุ์	๓
๕	กำแพงเพชร	๒
๖	ขอนแก่น	๔
๗	จันทบุรี	๑
๘	ฉะเชิงเทรา	๑
๙	ชลบุรี	๓
๑๐	ชัยนาท	๑
๑๑	ชัยภูมิ	๓
๑๒	ชุมพร	๑
๑๓	เชียงราย	๓
๑๔	เชียงใหม่	๔
๑๕	ตรัง	๒
๑๖	ตราด	๑
๑๗	ตาก	๑
๑๘	นครนายก	๑
๑๙	นครปฐม	๒
๒๐	นครพนม	๒
๒๑	นครราชสีมา	๖
๒๒	นครศรีธรรมราช	๔
๒๓	นครสวรรค์	๒
๒๔	นนทบุรี	๒
๒๕	นราธิวาส	๒
๒๖	น่าน	๒
๒๗	บึงกาฬ	๑
๒๘	บุรีรัมย์	๔
๒๙	ปทุมธานี	๒

ลำดับ	จังหวัด	จำนวน (คน)
๓๐	ประจวบคีรีขันธ์	๑
๓๑	ปราจีนบุรี	๑
๓๒	ปัตตานี	๒
๓๓	พระนครศรีอยุธยา	๒
๓๔	พะเยา	๑
๓๕	พังงา	๑
๓๖	พัทลุง	๒
๓๗	พิจิตร	๑
๓๘	พิษณุโลก	๒
๓๙	เพชรบุรี	๑
๔๐	เพชรบูรณ์	๒
๔๑	แพร่	๑
๔๒	ภูเก็ต	๑
๔๓	มหาสารคาม	๓
๔๔	มุกดาหาร	๑
๔๕	แม่ฮ่องสอน	๑
๔๖	ยโสธร	๑
๔๗	ยะลา	๒
๔๘	ร้อยเอ็ด	๔
๔๙	ระนอง	๑
๕๐	ระยอง	๑
๕๑	ราชบุรี	๒
๕๒	ลพบุรี	๒
๕๓	ลำปาง	๒
๕๔	ลำพูน	๑
๕๕	เลย	๒
๕๖	ศรีสะเกษ	๔
๕๗	สกลนคร	๓
๕๘	สงขลา	๔
๕๙	สตูล	๑
๖๐	สมุทรปราการ	๒
๖๑	สมุทรสงคราม	๑

ลำดับ	จังหวัด	จำนวน (คน)
๖๒	สมุทรสาคร	๑
๖๓	สระแก้ว	๑
๖๔	สระบุรี	๑
๖๕	สิงห์บุรี	๑
๖๖	สุโขทัย	๑
๖๗	สุพรรณบุรี	๒
๖๘	สุราษฎร์ธานี	๒
๖๙	สุรินทร์	๓
๗๐	หนองคาย	๒
๗๑	หนองบัวลำภู	๑
๗๒	อ่างทอง	๑
๗๓	อำนาจเจริญ	๑
๗๔	อุดรธานี	๔
๗๕	อุตรดิตถ์	๑
๗๖	อุทัยธานี	๑
๗๗	อุบลราชธานี	๕
รวม		๑๕๙

เอกสารแนบท้ายประกาศฯ ๕ ปฏิทินการดำเนินงาน

เอกสารแนบท้ายประกาศฯ ๕

ปฏิทินการดำเนินงาน

กิจกรรม	กำหนดเวลา
๑. ผู้ว่าราชการจังหวัดมีคำสั่งแต่งตั้งคณะกรรมการคัดเลือกระดับจังหวัด	สิงหาคม ๒๕๕๗
๒. ประชุมคณะกรรมการคัดเลือกครูผู้สมควรได้รับพระราชทานรางวัลสมเด็จพระเจ้าฟ้ามหจักรีระดับจังหวัดเพื่อชี้แจงหลักเกณฑ์และวิธีการคัดเลือก/กระบวนการทำงาน	กันยายน ๒๕๕๗
๓. คณะกรรมการคัดเลือกครูผู้สมควรได้รับพระราชทานรางวัลสมเด็จพระเจ้าฟ้ามหจักรีระดับจังหวัดจัดกระบวนการสรรหาและคัดเลือกครูตามสัดส่วนจังหวัด	ตุลาคม ๒๕๕๗ – กุมภาพันธ์ ๒๕๕๘
๔. คณะกรรมการคัดเลือกครูผู้สมควรได้รับพระราชทานรางวัลสมเด็จพระเจ้าฟ้ามหจักรีระดับจังหวัด พิจารณาข้อทักท้วงและสรุปรายชื่อเสนอต่อคณะกรรมการคัดเลือกฯ ในส่วนกลาง	กุมภาพันธ์ ๒๕๕๘
๕. คณะกรรมการคัดเลือกฯ ในส่วนกลางพิจารณาให้ความเห็นชอบรายชื่อที่คณะกรรมการคัดเลือกฯ ระดับจังหวัด และองค์กรภาครัฐและเอกชนที่มีการคัดเลือกครูในระดับการศึกษาขั้นพื้นฐานเป็นการเฉพาะและมีการมอบรางวัลอย่างเป็นระบบติดต่อกันทุกปีจนถึงปัจจุบันกันเป็นเวลาไม่น้อยกว่า ๓ ปีเสนอมา พิจารณากลับกรองคัดเลือกให้เหลือจำนวนไม่เกิน ๒๐ คน และจัดให้มีกระบวนการพิจารณาข้อทักท้วงเฉพาะรายที่ได้รับการเสนอชื่อโดย องค์กรภาครัฐและเอกชนฯ สรุปรายชื่อครูที่ได้รับการคัดเลือกจำนวนไม่เกิน ๒๐ คน เสนอต่อคณะกรรมการฝ่ายวิชาการมูลนิธิรางวัลสมเด็จพระเจ้าฟ้ามหจักรี	มีนาคม – เมษายน ๒๕๕๘
๖. คณะกรรมการฝ่ายวิชาการมูลนิธิรางวัลสมเด็จพระเจ้าฟ้ามหจักรี พิจารณากลับกรองเชิงลึกและสรุปรายชื่อครูที่ได้รับการคัดเลือกจำนวนไม่เกิน ๓ คน เสนอต่อคณะกรรมการมูลนิธิรางวัลสมเด็จพระเจ้าฟ้ามหจักรี	พฤษภาคม – กรกฎาคม ๒๕๕๘
๗. คณะกรรมการมูลนิธิรางวัลสมเด็จพระเจ้าฟ้ามหจักรีพิจารณาตัดสินครูผู้สมควรได้รับพระราชทานรางวัลสมเด็จพระเจ้าฟ้ามหจักรี และประกาศรายชื่อครูผู้ได้รับพระราชทานรางวัล	สิงหาคม ๒๕๕๘
๘. พิธีพระราชทานรางวัลสมเด็จพระเจ้าฟ้ามหจักรี และการจัดประชุมวิชาการ	ตุลาคม ๒๕๕๘

องค์ประกอบคณะกรรมการคัดเลือก
ครูผู้สมควรได้รับพระราชทาน
รางวัลสมเด็จเจ้าฟ้ามหจักรี ในส่วนของกรุงเทพมหานคร

การแต่งตั้งคณะกรรมการคัดเลือกครูผู้สมควรได้รับพระราชทานรางวัลสมเด็จเจ้าฟ้ามหจักรี
ในส่วนของกรุงเทพมหานคร ให้ประกอบด้วยผู้แทนภาคส่วนต่างๆ ดังนี้

๑) ผู้ว่าราชการกรุงเทพมหานคร	ประธานที่ปรึกษา
๒) ปลัดกรุงเทพมหานคร	ที่ปรึกษา
๓) อธิการบดีสถาบันอุดมศึกษา จำนวน ๑ คน	ที่ปรึกษา
๔) ผู้ได้รับเลือกจากที่ประชุมคณะกรรมการฯ	ประธาน
๕) ผู้ทรงคุณวุฒิ (ภาควิชาการ) จำนวน ๓ คน	กรรมการ
๖) ผู้อำนวยการสำนักงานเขตพื้นที่การศึกษามัธยมศึกษา จำนวน ๑ คน	กรรมการ
๗) ผู้แทนกรุงเทพมหานคร จำนวน ๑ คน	กรรมการ
๘) ผู้อำนวยการสำนักงานการเขตพื้นที่การศึกษาประถมศึกษา	กรรมการ
๙) ผู้แทนผู้ปกครองในคณะกรรมการสถานศึกษาขั้นพื้นฐาน จำนวน ๑ คน	กรรมการ
๑๐) ประธานคณะกรรมการประสานและส่งเสริมการศึกษาเอกชน	กรรมการ
๑๑) ประธานอาชีวศึกษากรุงเทพมหานคร	กรรมการ
๑๒) ผู้อำนวยการสำนักงานส่งเสริมการศึกษานอกระบบ และการศึกษาตามอัธยาศัย	กรรมการ
๑๓) ผู้อำนวยการกองประชาสัมพันธ์กรุงเทพมหานคร	กรรมการ
๑๔) ผู้แทนภาคสื่อมวลชน จำนวน ๑ คน	กรรมการ
๑๕) ผู้อำนวยการสำนักงานการศึกษากรุงเทพมหานคร	กรรมการ และเลขานุการ
๑๖) ผู้ที่คุรุสภามอบหมาย	กรรมการ และผู้ช่วยเลขานุการ

คำชี้แจง

๑. การแต่งตั้งคณะกรรมการคัดเลือกครูผู้สมควรได้รับพระราชทานรางวัลสมเด็จเจ้าฟ้ามหจักรี ในส่วนของกรุงเทพมหานคร

๑.๑ ให้ผู้ว่าราชการกรุงเทพมหานครเป็นประธานในการประชุมเลือกกรรมการในลำดับที่ ๕ - ๑๔ เป็นประธานคณะกรรมการคัดเลือกครูผู้สมควรได้รับพระราชทานรางวัลสมเด็จเจ้าฟ้ามหจักรี ในส่วนของกรุงเทพมหานคร

๑.๒ การแต่งตั้งคณะกรรมการคัดเลือกครูผู้สมควรได้รับพระราชทานรางวัลสมเด็จเจ้าฟ้ามหจักรี ในส่วนกรุงเทพมหานคร ให้เป็นคำสั่งของผู้ว่าราชการกรุงเทพมหานครให้แล้วเสร็จภายใน เดือนสิงหาคม ๒๕๕๗

๑.๓ กรณีมีปัญหาในทางปฏิบัติ ให้อยู่ในดุลยพินิจของผู้ว่าราชการกรุงเทพมหานคร

๒. บทบาทหน้าที่คณะกรรมการคัดเลือกครูผู้สมควรได้รับพระราชทานรางวัลสมเด็จเจ้าฟ้ามหจักรี ในส่วนของกรุงเทพมหานคร

๒.๑ กำหนดเป้าหมาย แผนปฏิบัติการ และรายละเอียดต่างๆ ในทางปฏิบัติที่สอดคล้องกับ หลักเกณฑ์และวิธีการคัดเลือกครูผู้สมควรได้รับพระราชทานรางวัลสมเด็จเจ้าฟ้ามหจักรี

๒.๒ ดำเนินการคัดเลือกครูผู้สมควรได้รับพระราชทานรางวัลสมเด็จเจ้าฟ้ามหจักรีใน กรุงเทพมหานครตามหลักเกณฑ์ที่กำหนดไว้

๒.๓ จัดให้มีหน่วยบริหารจัดการเกี่ยวกับการคัดเลือกครูผู้สมควรได้รับพระราชทานรางวัล สมเด็จเจ้าฟ้ามหจักรีเป็นการเฉพาะ เพื่อให้บรรลุวัตถุประสงค์

๒.๔ เผยแพร่ประชาสัมพันธ์ สร้างความเข้าใจและระดมการมีส่วนร่วมของหน่วยงานและ ประชาชน ในกรุงเทพมหานคร

๒.๕ คณะกรรมการอาจตั้งคณะอนุกรรมการและหรือคณะทำงานเพื่อปฏิบัติกรอย่างใด อย่างหนึ่งตามที่คณะกรรมการมอบหมาย

๒.๖ ดำเนินการอื่นที่จำเป็นเพื่อบรรลุผลหรือตามที่ผู้ว่าราชการกรุงเทพมหานครมอบหมาย

องค์ประกอบคณะกรรมการคัดเลือก ครูผู้สมควรได้รับพระราชทาน รางวัลสมเด็จเจ้าฟ้ามหาวชิรี ระดับจังหวัด

การแต่งตั้งคณะกรรมการคัดเลือกครูผู้สมควรได้รับพระราชทานรางวัลสมเด็จเจ้าฟ้ามหาวชิรีระดับจังหวัด ให้ประกอบด้วยผู้แทนภาคส่วนต่างๆ ดังนี้

๑) ผู้ว่าราชการจังหวัด	ประธานที่ปรึกษา
๒) นายกองค์การบริหารส่วนจังหวัด	ที่ปรึกษา
๓) อธิการบดีสถาบันอุดมศึกษา จำนวน ๑ คน	ที่ปรึกษา
๔) ผู้ได้รับเลือกจากที่ประชุมคณะกรรมการฯ	ประธาน
๕) ผู้ทรงคุณวุฒิ (ภาควิชาการ) จำนวน ๓ คน	กรรมการ
๖) ผู้อำนวยการสำนักงานเขตพื้นที่การศึกษามัธยมศึกษา หรือ รองผู้อำนวยการสำนักงานเขตพื้นที่การศึกษามัธยมศึกษา จำนวน ๑ คน	กรรมการ
๗) ผู้แทนองค์กรปกครองส่วนท้องถิ่น จำนวน ๑ คน	กรรมการ
๘) ผู้แทนผู้ปกครองในคณะกรรมการสถานศึกษาขั้นพื้นฐาน จำนวน ๑ คน	กรรมการ
๙) ประธานคณะกรรมการประสานและส่งเสริมการศึกษาเอกชนจังหวัด หรือ ผู้อำนวยการสำนักงานการศึกษาเอกชนจังหวัดในเขตพัฒนาพิเศษ เฉพาะกิจจังหวัดชายแดนภาคใต้	กรรมการ
๑๐) ประธานอาชีวศึกษาจังหวัด	กรรมการ
๑๑) ผู้อำนวยการสำนักงานส่งเสริมการศึกษานอกระบบและการศึกษา ตามอัธยาศัยจังหวัด	กรรมการ
๑๒) ประชาสัมพันธ์จังหวัด	กรรมการ
๑๓) ผู้แทนภาคสื่อมวลชน จำนวน ๑ คน	กรรมการ
๑๔) ผู้อำนวยการสำนักงานเขตพื้นที่การศึกษาประถมศึกษา เขต ๑	กรรมการ
	และเลขานุการ
๑๕) ผู้อำนวยการสำนักงานครุสภาจังหวัด หรือ ผู้ที่ครุสภามอบหมาย	กรรมการ
	และผู้ช่วยเลขานุการ

คำชี้แจง

๑. การแต่งตั้งคณะกรรมการคัดเลือกครูผู้สมควรได้รับพระราชทานรางวัลสมเด็จเจ้าฟ้ามหจักรี ระดับจังหวัด

๑.๑ ให้ผู้ว่าราชการจังหวัดเป็นประธานในการประชุมเลือกกรรมการในลำดับที่ ๕ - ๑๓ เป็นประธานคณะกรรมการคัดเลือกครูผู้สมควรได้รับพระราชทานรางวัลสมเด็จเจ้าฟ้ามหจักรี ระดับจังหวัด

๑.๒ การแต่งตั้งคณะกรรมการคัดเลือกครูผู้สมควรได้รับพระราชทานรางวัลสมเด็จเจ้าฟ้ามหจักรี ระดับจังหวัด ให้เป็นคำสั่งของผู้ว่าราชการจังหวัดให้แล้วเสร็จภายในเดือนสิงหาคม ๒๕๕๗

๑.๓ กรณีมีปัญหาในทางปฏิบัติ ให้อยู่ในดุลยพินิจของผู้ว่าราชการจังหวัด

๒. บทบาทหน้าที่คณะกรรมการคัดเลือกครูผู้สมควรได้รับพระราชทานรางวัลสมเด็จเจ้าฟ้ามหจักรีระดับจังหวัด

๒.๑ กำหนดเป้าหมาย แผนปฏิบัติการ และรายละเอียดต่างๆ ในทางปฏิบัติที่สอดคล้องกับหลักเกณฑ์และวิธีการคัดเลือกครูผู้สมควรได้รับพระราชทานรางวัลสมเด็จเจ้าฟ้ามหจักรี

๒.๒ ดำเนินการคัดเลือกครูผู้สมควรได้รับพระราชทานรางวัลสมเด็จเจ้าฟ้ามหจักรีใน ระดับจังหวัด ตามหลักเกณฑ์ที่กำหนดไว้

๒.๓ จัดให้มีหน่วยบริหารจัดการเกี่ยวกับการคัดเลือกครูผู้สมควรได้รับพระราชทานรางวัลสมเด็จเจ้าฟ้ามหจักรีเป็นการเฉพาะ เพื่อให้บรรลุวัตถุประสงค์

๒.๔ เผยแพร่ประชาสัมพันธ์ สร้างความเข้าใจและระดมการมีส่วนร่วมของหน่วยงานและประชาชน ในจังหวัด

๒.๕ คณะกรรมการอาจตั้งคณะอนุกรรมการและหรือคณะทำงานเพื่อปฏิบัติการอย่างใดอย่างหนึ่งตามที่คณะกรรมการมอบหมาย

๒.๖ ดำเนินการอื่นที่จำเป็นเพื่อบรรลุผล หรือตามที่ผู้ว่าราชการจังหวัดมอบหมาย

ดาวน์โหลดเอกสาร
และติดตามรายละเอียดเพิ่มเติมได้ที่

www.PMCA.or.th

มูลนิธิรางวัลเจ้าฟ้ามหาจักรี

สำนักงานเลขาธิการคุรุสภา

๑๒๘/๑ ถนนนครราชสีมา แขวงดุสิต เขตดุสิต

กรุงเทพมหานคร ๑๐๓๐๐

โทรศัพท์ และ โทรสาร ๐๒-๒๘๐-๒๗๓๖



ร่วมยกย่อง เชิดชูเกียรติ ครูผู้มีผลงานดีเด่น ครูผู้สร้างคุณประโยชน์ต่อการศึกษา

โดย มูลนิธิรางวัลสมเด็จพระเจ้าฟ้ามหาจักรี

สำนักงานเลขาธิการคุรุสภา กระทรวงศึกษาธิการ

สำนักงานส่งเสริมสังคมแห่งการเรียนรู้และคุณภาพเยาวชน (สสค.)



แบบเสนอชื่อสำหรับลูกศิษย์

ดาวน์โหลดแบบฟอร์มเอกสารได้ที่
www.PMCA.or.th



ติดรูปถ่าย ๒ นิ้ว
ไม่เกิน ๖ เดือน

แบบเสนอชื่อ
"ครูผู้สมควรได้รับพระราชทาน
รางวัลสมเด็จเจ้าฟ้ามหจักรี"
(สำหรับลูกศิษย์ ตามประกาศฯ ข้อ ๔.๔ เป็นผู้เสนอชื่อ)

- คำชี้แจง ๑. ผู้เสนอชื่อต้องบันทึกข้อมูลรายละเอียดในแบบเสนอชื่อให้ถูกต้อง ครบถ้วน
พร้อมทั้งแนบเอกสารประกอบการพิจารณา
๒. องค์กร ๑ แห่ง มีสิทธิเสนอชื่อครูผู้สมควรได้รับพระราชทานรางวัลสมเด็จเจ้าฟ้ามหจักรี ได้เพียง ๑ ครั้ง และ ๑ คน การเสนอชื่อมากกว่า ๑ ครั้ง หรือมากกว่า ๑ คน ถือเป็นโมฆะทั้งหมด
๓. พิมพ์ด้วยอักษร Browallia new ขนาด ๑๖

๑. ข้อมูลผู้เสนอชื่อ (ผู้บริหารหน่วยงาน)

(๑) ข้าพเจ้า.....
หมายเลขบัตรประชาชน.....
เกิดเมื่อวันที่.....เดือน.....พ.ศ.....
ปัจจุบันอายุ.....ปี.....เดือน.....
สถานที่ติดต่อได้ บ้านเลขที่.....หมู่ที่.....ถนน.....
ตำบล.....อำเภอ.....จังหวัด.....
รหัสไปรษณีย์.....โทรศัพท์.....
โทรศัพท์มือถือ.....E-mail.....

๒. ครูผู้ได้รับการเสนอชื่อ

ข้าพเจ้าขอเสนอชื่อครูเพื่อรับการคัดเลือกเป็นผู้ได้รับพระราชทานรางวัลสมเด็จพระเจ้าฟ้ามหจักรี
จำนวน ๑ ราย ได้แก่ นาย / นาง / นางสาว.....

๓. ความเกี่ยวข้องกับครูผู้ได้รับการเสนอชื่อ

ครูผู้ได้รับการเสนอชื่อเคยสอนข้าพเจ้า ในระดับ

☐ ก่อนประถมศึกษา ☐ ประถมศึกษา ☐ มัธยมศึกษา ☐ ประการศนียบัตรวิชาชีพ (ปวช.)

โรงเรียน.....อำเภอ.....จังหวัด.....

ตั้งแต่ พ.ศ.....ถึง พ.ศ.....รวม.....ปี

๔. ข้อมูลครูผู้ได้รับการเสนอชื่อ

(๑) สถานภาพของครูผู้ได้รับการเสนอชื่อ

- ☐ ปัจจุบันครูผู้ได้รับการเสนอชื่อยังทำหน้าที่เป็นครูผู้สอน
- ☐ ครูผู้ได้รับการเสนอชื่อเคยทำหน้าที่เป็นครูผู้สอน แต่ปัจจุบันไม่ได้ทำหน้าที่เป็นครูผู้สอนแล้ว

(๒) กรณีที่ครูผู้ได้รับการเสนอชื่อยังทำหน้าที่เป็นครูผู้สอนอยู่ในปัจจุบัน โปรดกรอกข้อมูลใน ๑)
และ ๒) (ถ้าปัจจุบันครูผู้ได้รับการเสนอชื่อไม่ได้ทำหน้าที่เป็นครูผู้สอนแล้ว ไม่ต้องกรอก
ข้อมูลในข้อนี้)

๑) ครูผู้ได้รับการเสนอชื่อ ดำรงตำแหน่ง

โรงเรียน.....อำเภอ.....จังหวัด.....

๒) ครูผู้ได้รับการเสนอชื่อเป็นครูผู้สอน

- ☐ ระดับก่อนประถมศึกษา ☐ ระดับประถมศึกษา
- ☐ ระดับมัธยมศึกษา ☐ ระดับประกาศนียบัตรวิชาชีพ (ปวช.)

(๓) กรณีที่ครูผู้ได้รับการเสนอชื่อ เคยทำหน้าที่เป็นครูผู้สอน แต่ปัจจุบันไม่ได้ทำหน้าที่เป็นครูผู้สอน แล้วโปรดกรอกข้อมูลใน ๑) ถึง ๓) (ถ้าปัจจุบันผู้ได้รับการเสนอชื่อยังทำหน้าที่เป็นครูผู้สอนไม่ต้องกรอกข้อมูลในข้อนี้)

๑) ครูผู้ได้รับการเสนอชื่อเคยเป็นครูผู้สอน

- ☐ ระดับก่อนประถมศึกษา ☐ ระดับประถมศึกษา
☐ ระดับมัธยมศึกษา ☐ ระดับประกาศนียบัตรวิชาชีพ (ปวช.)

๒) ครูผู้ได้รับการเสนอชื่อเคยทำหน้าที่จัดการเรียนรู้

- ☐ ระดับก่อนประถมศึกษา ☐ ระดับประถมศึกษา
☐ ระดับมัธยมศึกษา ☐ ระดับประกาศนียบัตรวิชาชีพ (ปวช.)

ตั้งแต่ พ.ศ. ถึง พ.ศ.รวมเป็นเวลาปี

๓) ปัจจุบันครูผู้ได้รับการเสนอชื่อ ปฏิบัติงานด้านการศึกษากับ.....

อยู่ที่ (ระบุสถานที่ปฏิบัติงาน.....

อำเภอ.....จังหวัด.....

(๔) ครูผู้ได้รับการเสนอชื่อมีสัญชาติ

(๕) ครูผู้ได้รับการเสนอชื่อ อยู่บ้านเลขที่.....ซอย.....ถนน.....

ตำบล/แขวง.....เขต/อำเภอ.....จังหวัด.....

โทรศัพท์.....โทรศัพท์มือถือ.....

E-mail.....

(๖) ครูผู้ได้รับการเสนอชื่อได้สร้างการเปลี่ยนแปลงในชีวิตลูกศิษย์อย่างไร

คำชี้แจง

๑. โปรดให้ข้อมูลเกี่ยวกับครูผู้ได้รับการเสนอชื่อในประเด็นต่อไปนี้

๑) ลักษณะการสอนหรือการจัดการเรียนรู้ของครูสามารถนำไปสู่การเปลี่ยนแปลงพฤติกรรมการเรียนรู้และคุณภาพชีวิตที่ดีขึ้นอย่างชัดเจนของผู้เรียนได้อย่างไร โดยเล่าจากชีวิตจริงในการทำงานของครูเกี่ยวกับแรงบันดาลใจจากการกระทำของครูหรือคำพูดของครูที่เปลี่ยนชีวิตลูกศิษย์

๒) ผลการสอนหรือการจัดการเรียนรู้นำไปสู่การมีศิษย์เก่าที่ประสบความสำเร็จทั้งใน

ด้านการเรียน ด้านอาชีพ และด้านการดำเนินชีวิต สะท้อนความทุ่มเท มุ่งมั่น ฝ่าฟันอุปสรรค เพื่อที่จะพัฒนาชีวิตของลูกศิษย์เพียงใด

๓) เป็นผู้สร้างแรงบันดาลใจในการเรียนและการดำเนินชีวิตแก่ผู้เรียนได้เพียงใด กระทำจนเป็นวัตรปฏิบัติสม่ำเสมอกับลูกศิษย์ทุกคนต่อเนื่องยาวนานตลอดชีวิตความเป็นครูหรือไม่ อย่างไร

๔) ได้รับการยกย่องมาจากบุคคลที่หลากหลาย เช่น ผู้บังคับบัญชาในอดีตและปัจจุบัน ผู้ปกครองของลูกศิษย์ ผู้นำชุมชน ศิษย์เก่าที่อยู่ในแวดวงต่างๆ อย่างไร (บรรยายไม่เกิน ๓ หน้า กระดาษขนาด A4)

๒. โปรดแนบเอกสารหลักฐานประกอบ ได้แก่

๑) คำยกย่องของบุคคลต่างๆ ที่มีต่อครูผู้ได้รับการเสนอชื่อ จากศิษย์เก่าซึ่งมีอายุไม่น้อยกว่า ๒๕ ปี ที่อยู่ในหลายแวดวงอย่างน้อย ๒ คนขึ้นไป

๒) ข้อมูลประกอบจากผู้ที่เกี่ยวข้อง เช่น ผู้บังคับบัญชาในอดีตและปัจจุบัน ผู้ปกครองของลูกศิษย์ ผู้นำชุมชน

๓) เอกสารหลักฐานอื่นๆ ที่เป็นประโยชน์ต่อการพิจารณา (ถ้ามี) ไม่เกิน ๑ หน้า กระดาษขนาด A4

(๗) ผลงานของครูผู้ได้รับการเสนอชื่อมีคุณภาพต่อการศึกษาอย่างไร

คำชี้แจง โปรดให้ข้อมูลเกี่ยวกับครูผู้ได้รับการเสนอชื่อในประเด็นต่อไปนี้

๑) ผลการทำงานเป็นแบบอย่างให้เพื่อนครู และเผยแพร่ได้เพียงใด

๒) มีผลงานใดบ้างที่เป็นแบบอย่างให้เพื่อนครูนำไปปฏิบัติได้

๓) มีผลงานใดบ้างที่สามารถเป็นแบบอย่างต่อการจัดกระบวนการเรียนรู้

๔) มีผลงานอะไรบ้างที่สะท้อนความมีจริยธรรมและความทุ่มเทต่อการพัฒนาการสอนทั้งในด้านเนื้อหาและวิธีการ

๕) มีผลงานใดบ้างที่มีคุณภาพสูงเพียงพอที่สามารถนำไปเผยแพร่ในระดับประเทศหรือระดับนานาชาติ (บรรยาย ไม่เกิน ๔ หน้า ในกระดาษขนาด A4 พร้อมเอกสารหลักฐาน (ถ้ามี) ไม่เกิน ๓ หน้า กระดาษขนาด A4)

ข้าพเจ้าขอรับรองว่าข้อมูลข้างต้นเป็นความจริงทุกประการ

(ลงนาม) (ผู้เสนอชื่อ)

(.....)

...../...../.....



แบบเสนอชื่อสำหรับองค์กร

ดาวน์โหลดแบบฟอร์มเอกสารได้ที่
www.PMCA.or.th



ติดรูปถ่าย ๒ นิ้ว
ไม่เกิน ๖ เดือน

แบบเสนอชื่อ

"ครูผู้สมควรได้รับพระราชทาน รางวัลสมเด็จเจ้าฟ้ามหัจกรี"

(สำหรับองค์กร/หน่วยงานตามตามประกาศฯ
ข้อ ๔.๑ ข้อ ๔.๒ และข้อ ๔.๓ เป็นผู้เสนอชื่อ)

- คำชี้แจง ๑. ผู้เสนอชื่อต้องบันทึกข้อมูลรายละเอียดในแบบเสนอชื่อให้ถูกต้อง ครบถ้วน
พร้อมทั้งแนบเอกสารประกอบการพิจารณา
๒. องค์กร ๑ แห่ง มีสิทธิเสนอชื่อครูผู้สมควรได้รับพระราชทานรางวัลสมเด็จเจ้าฟ้ามหัจกรี ได้เพียง ๑ ครั้ง และ ๑ คน การเสนอชื่อมากกว่า ๑ ครั้ง หรือมากกว่า ๑ คน ถือเป็นโมฆะทั้งหมด
๓. พิมพ์ด้วยอักษร Browallia new ขนาด ๑๖

๑. ข้อมูลผู้เสนอชื่อ (ผู้บริหารหน่วยงาน)

(๑) ข้าพเจ้า.....
ตำแหน่ง.....
ในฐานะหัวหน้าองค์กร (ระบุชื่อองค์กร).....
ซึ่งตั้งอยู่ที่ถนน.....ตำบล.....อำเภอ.....
จังหวัด.....รหัสไปรษณีย์.....โทรศัพท์.....
โทรศัพท์มือถือ.....E-mail.....

(๒) องค์การนี้ มีการคัดเลือกครูเพื่อมอบรางวัลยกย่องเชิดชูเกียรติอย่างเป็นระบบติดต่อกันมาจนถึงปัจจุบัน เป็นเวลาไม่น้อยกว่า ๓ ปี จำนวน.....รางวัล ได้แก่ (ข้อนี้กรอกเฉพาะองค์การตามข้อ ๔.๑ เป็นผู้เสนอชื่อ)

๑) รางวัล.....ได้ดำเนินการคัดเลือกอย่างเป็นระบบติดต่อกันมาตั้งแต่ พ.ศ.....ถึง พ.ศ.....รวมเวลา.....ปี

๒) รางวัล.....ได้ดำเนินการคัดเลือกอย่างเป็นระบบติดต่อกันมาตั้งแต่ พ.ศ.....ถึง พ.ศ.....รวมเวลา.....ปี

๓) รางวัล.....ได้ดำเนินการคัดเลือกอย่างเป็นระบบติดต่อกันมาตั้งแต่ พ.ศ.....ถึง พ.ศ.....รวมเวลา.....ปี

(หมายเหตุ กรุณาระบุให้ครบทุกรางวัล)

๒. ครูผู้ได้รับการเสนอชื่อ

องค์กรขอเสนอชื่อครูเพื่อรับการคัดเลือกเป็นผู้ได้รับพระราชทานรางวัลสมเด็จพระเจ้าฟ้ามหจักรี จำนวน ๑ ราย ได้แก่ นาย / นาง / นางสาว.....

๓. ข้อมูลครูผู้ได้รับการเสนอชื่อ

(๑) สถานภาพของครูผู้ได้รับการเสนอชื่อ

- ☐ ปัจจุบันครูผู้ได้รับการเสนอชื่อยังทำหน้าที่เป็นครูผู้สอน
- ☐ ครูผู้ได้รับการเสนอชื่อเคยทำหน้าที่เป็นครูผู้สอน แต่ปัจจุบันไม่ได้ทำหน้าที่เป็นครูผู้สอนแล้ว

(๒) กรณีที่ครูผู้ได้รับการเสนอชื่อยังทำหน้าที่เป็นครูผู้สอนอยู่ในปัจจุบัน โปรดกรอกข้อมูลใน ๑) และ ๒) (ถ้าปัจจุบันผู้ได้รับการเสนอชื่อไม่ได้ทำหน้าที่เป็นครูผู้สอนแล้ว ไม่ต้องกรอกข้อมูลในข้อนี้)

๑) ครูผู้ได้รับการเสนอชื่อ ดำรงตำแหน่ง.....

โรงเรียน.....อำเภอ.....จังหวัด.....

ซึ่งเป็นสถานศึกษาของ ☐ รัฐ ☐ เอกชน ☐ องค์กรปกครองส่วนท้องถิ่น

๒) ผู้ได้รับการเสนอชื่อเป็นครูผู้สอน

- ☐ ระดับก่อนประถมศึกษา ☐ ระดับประถมศึกษา
☐ ระดับมัธยมศึกษา ☐ ระดับประกาศนียบัตรวิชาชีพ (ปวช.)

โดยทำหน้าที่สอนอย่างต่อเนื่องตั้งแต่ พ.ศ.....ถึง พ.ศ.....

(๓) กรณีที่ครูผู้ได้รับการเสนอชื่อ เคยทำหน้าที่เป็นผู้สอนแต่ปัจจุบันไม่ได้ทำหน้าที่เป็นผู้สอนแล้วโปรดกรอกข้อมูลใน ๑) ถึง ๓) (ถ้าปัจจุบันผู้ได้รับการเสนอชื่อยังทำหน้าที่เป็นครูผู้สอนไม่ต้องกรอกข้อมูลในข้อนี้)

๑) ครูผู้ได้รับการเสนอชื่อเคยเป็นครูผู้สอน

- ☐ ระดับก่อนประถมศึกษา ☐ ระดับประถมศึกษา
☐ ระดับมัธยมศึกษา ☐ ระดับประกาศนียบัตรวิชาชีพ (ปวช.)

โดยทำหน้าที่สอนอย่างต่อเนื่องตั้งแต่ พ.ศ.....ถึง พ.ศ.....

รวมเป็นเวลา.....ปี

๒) ครูผู้ได้รับการเสนอชื่อเคยทำหน้าที่จัดการเรียนรู้

- ☐ ระดับก่อนประถมศึกษา ☐ ระดับประถมศึกษา
☐ ระดับมัธยมศึกษา ☐ ระดับประกาศนียบัตรวิชาชีพ (ปวช.)

โดยทำหน้าที่สอนอย่างต่อเนื่องตั้งแต่ พ.ศ.....ถึง พ.ศ.....

รวมเป็นเวลา.....ปี

๓) ปัจจุบันครูผู้ได้รับการเสนอชื่อ ปฏิบัติงานด้านการศึกษากับ.....

อยู่ที่ (ระบุสถานที่ปฏิบัติงาน).....อำเภอ.....

จังหวัด.....

(๔) ครูผู้ได้รับการเสนอชื่อมีสัญชาติ.....

(๕) ครูผู้ได้รับการเสนอชื่อ มีถิ่นที่อยู่ที่สามารถติดต่อได้ ดังนี้ บ้านเลขที่.....

ซอย.....ถนน.....ตำบล/แขวง.....

เขตอำเภอ.....จังหวัด.....โทรศัพท์.....

โทรศัพท์มือถือ.....E-mail.....

(๖) ครูผู้ได้รับการเสนอชื่อ เคยได้รับรางวัลจากองค์กรที่เสนอชื่อ จำนวน.....รางวัล

ได้แก่ รางวัล.....

(กรุณาระบุให้ครบทุกรางวัล)

(๗) ครูผู้ได้รับการเสนอชื่อ เกิดวันที่.....เดือน.....พ.ศ.....

อายุ.....ปี

(๘) ครูผู้ได้รับการเสนอชื่อได้สร้างการเปลี่ยนแปลงในชีวิตลูกศิษย์

คำชี้แจง

๑. โปรดให้ข้อมูลเกี่ยวกับครูผู้ได้รับการเสนอชื่อในประเด็นต่อไปนี้

๑) ลักษณะการสอนและจัดการเรียนรู้ของครูสามารถนำไปสู่การเปลี่ยนแปลงพฤติกรรม การเรียนรู้และคุณภาพชีวิตที่ดีขึ้นอย่างชัดเจนของผู้เรียนได้อย่างไร โดยเล่าจากชีวิตจริงในการทำงาน ของครูเกี่ยวกับแรงบันดาลใจจากการกระทำของครูหรือคำพูดของครูที่เปลี่ยนชีวิตลูกศิษย์

๒) ผลการสอนและจัดการเรียนรู้นำไปสู่การมีศิษย์เก่าที่ประสบความสำเร็จทั้งในด้านการเรียน ด้านอาชีพ หรือด้านการดำเนินชีวิต สะท้อนความทุ่มเท มุ่งมั่น ฝ่าฟันอุปสรรค เพื่อที่จะ เปลี่ยนชีวิตศิษย์เพียงใด

๓) เป็นผู้สร้างแรงบันดาลใจในการเรียนและการดำเนินชีวิตแก่ผู้เรียนได้เพียงใด กระทำ จนเป็นวัตรปฏิบัติสม่ำเสมอกับลูกศิษย์ทุกคนต่อเนื่องยาวนานตลอดชีวิตความเป็นครูหรือไม่ อย่างไร

๔) ได้รับการยกย่องมาจากบุคคลที่หลากหลาย เช่น ผู้บังคับบัญชาในอดีตและปัจจุบัน ผู้ปกครองของลูกศิษย์ ผู้นำชุมชน ศิษย์เก่าที่อยู่ในแวดวงต่างๆ อย่างไร (บรรยายไม่เกิน ๓ หน้า ในกระดาษขนาด A4)

๒. โปรดแนบเอกสารหลักฐานประกอบ ได้แก่

๑) ค่ายกย่องของบุคคลต่างๆ ที่มีต่อครูผู้ได้รับการเสนอชื่อจากศิษย์เก่าที่อยู่ในหลาย แวดวงอย่างน้อย ๒ คนขึ้นไป

๒) ข้อมูลประกอบจากผู้ที่เกี่ยวข้อง เช่น ผู้บังคับบัญชาในอดีตและปัจจุบัน ผู้ปกครอง ของลูกศิษย์ ผู้นำชุมชน

๓) เอกสารหลักฐานอื่นๆ ที่เป็นประโยชน์ต่อการพิจารณา (ถ้ามี) ไม่เกิน ๑ หน้า กระดาษ A4

(๙) ผลงานของครูผู้ได้รับการเสนอชื่อที่มีคุณภาพต่อการศึกษา

คำชี้แจง โปรดให้ข้อมูลเกี่ยวกับครูผู้ได้รับการเสนอชื่อในประเด็นต่อไปนี้

- ๑) ผลการทำงานเป็นแบบอย่างให้เพื่อนครู และเผยแพร่ได้เพียงใด
- ๒) มีผลงานใดบ้างที่เป็นแบบอย่างให้เพื่อนครูนำไปปฏิบัติได้
- ๓) มีผลงานใดบ้างที่สามารถเป็นแบบอย่างต่อการจัดกระบวนการเรียนรู้
- ๔) มีผลงานอะไรบ้างที่สะท้อนความมีจริยธรรมและความทุ่มเทต่อการพัฒนาการสอนทั้งในด้านเนื้อหาและวิธีการ
- ๕) มีผลงานใดบ้างที่มีคุณภาพสูงเพียงพอที่สามารถนำไปเผยแพร่ในระดับประเทศหรือระดับนานาชาติ (บรรยายไม่เกิน ๓ หน้า ในกระดาษขนาด A4 พร้อมเอกสารหลักฐาน)

ข้าพเจ้าขอรับรองว่าข้อมูลข้างต้นเป็นความจริงทุกประการ

(ลงนาม) (ผู้เสนอชื่อ)

(.....)

...../...../.....

ปฏิทินการคัดเลือกครูผู้สมควรได้รับพระราชทานรางวัลสมเด็จเจ้าฟ้ามหาวชิรา
จังหวัดบุรีรัมย์ ประจำปี 2557

กรอบเวลา	กิจกรรม
1 ตุลาคม – 15 ธันวาคม 2557	สื่อสารประชาสัมพันธ์
1 พฤศจิกายน – 15 ธันวาคม 2557	เปิดรับเสนอรายชื่อ
16 ธันวาคม 2557– 16 มกราคม 2558	ประชุมคณะกรรมการฯ เพื่อพิจารณาตัดสินและประกาศรายชื่อ
17 มกราคม - 19 กุมภาพันธ์ 2558	- จัดกระบวนการชักชวน - คณะกรรมการฯ พิจารณาข้อชักชวนสรุปรายชื่อเสนอคณะกรรมการ คัดเลือกฯ ในส่วนกลาง
20 -28 กุมภาพันธ์ 2558	สรุปและรวบรวมเอกสาร (ผลงานที่ส่งมอบ) ส่ง สสค.

สถานที่เสนอรายชื่อการคัดเลือกครูผู้สมควรได้รับพระราชทาน
รางวัลสมเด็จเจ้าฟ้ามหาวชิราวุธ จังหวัดบุรีรัมย์ ประจำปี ๒๕๕๘

หน่วยงาน/สถานศึกษาที่มีสิทธิเสนอรายชื่อครูฯ	จุดรับเสนอรายชื่อครูฯ
<ul style="list-style-type: none"> - สำนักงานเขตพื้นที่การศึกษาประถมศึกษาบุรีรัมย์ 1 - โรงเรียนสังกัดเทศบาลเมืองบุรีรัมย์ - วิทยาลัยชุมชนจังหวัดบุรีรัมย์ - สถานศึกษาเอกชนจังหวัดบุรีรัมย์ ในเขตพื้นที่บริการของ สพป.บุรีรัมย์ เขต 1 - ศูนย์การศึกษาพิเศษประจำจังหวัดบุรีรัมย์ 	สำนักงานเขตพื้นที่การศึกษาประถมศึกษา บุรีรัมย์ 1
<ul style="list-style-type: none"> - สำนักงานเขตพื้นที่การศึกษาประถมศึกษาบุรีรัมย์ 2 - สถานศึกษาเอกชนจังหวัดบุรีรัมย์ ในเขตพื้นที่บริการของ สพป.บุรีรัมย์ เขต 2 	สำนักงานเขตพื้นที่การศึกษาประถมศึกษา บุรีรัมย์ 2
<ul style="list-style-type: none"> - สำนักงานเขตพื้นที่การศึกษาประถมศึกษาบุรีรัมย์ 3 - โรงเรียนที่โอเอวิทยา (เทศบาล ๑) - สถานศึกษาเอกชนจังหวัดบุรีรัมย์ ในเขตพื้นที่บริการของ สพป.บุรีรัมย์ เขต 3 	สำนักงานเขตพื้นที่การศึกษาประถมศึกษา บุรีรัมย์ 3
<ul style="list-style-type: none"> - สำนักงานเขตพื้นที่การศึกษาประถมศึกษาบุรีรัมย์ 4 - สถานศึกษาเอกชนจังหวัดบุรีรัมย์ ในเขตพื้นที่บริการของ สพป.บุรีรัมย์ เขต 4 	สำนักงานเขตพื้นที่การศึกษาประถมศึกษา บุรีรัมย์ 4
<ul style="list-style-type: none"> - สำนักงานเขตพื้นที่การศึกษามัธยมศึกษา เขต 32 - โรงเรียนหนองขามวิทยาคม 	สำนักงานเขตพื้นที่การศึกษามัธยมศึกษา เขต 32
<ul style="list-style-type: none"> - วิทยาลัยในสังกัดอาชีวศึกษาจังหวัดบุรีรัมย์ทุกแห่ง 	สำนักงานอาชีวศึกษาจังหวัดบุรีรัมย์ (วิทยาลัยการอาชีพสตึก)
<ul style="list-style-type: none"> - โรงเรียนในสังกัดสำนักงานพระพุทธศาสนาจังหวัดบุรีรัมย์ 	สำนักงานพระพุทธศาสนาจังหวัดบุรีรัมย์
<ul style="list-style-type: none"> - กศน.อำเภอทุกแห่ง 	สำนักงานส่งเสริมการศึกษานอกระบบและการศึกษาตาม อัธยาศัยจังหวัดบุรีรัมย์
<ul style="list-style-type: none"> - มูลนิธิ สมาคม และองค์กรซึ่งมีฐานะเป็นนิติบุคคลและมีภารกิจส่งเสริมการเรียนรู้ - ศิษย์เก่า อายุไม่น้อยกว่า 25 ปี 	<ul style="list-style-type: none"> - ต้นสังกัดของครูผู้ได้รับการเสนอรายชื่อ - สำนักงานเขตพื้นที่การศึกษาประถมศึกษา บุรีรัมย์ 1

